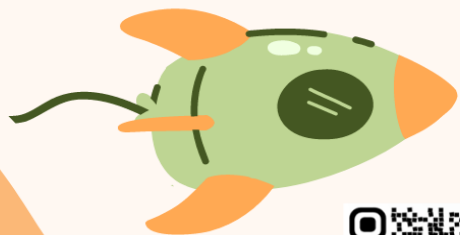


คู่มือแนะนำนักศึกษาใหม่ มหาวิทยาลัยมหิดล

ประจำปีการศึกษา
2566



กองบริหารการศึกษา
โทร. : 0 2849 4561 - 9



facebook :
กองบริหารการศึกษา
มหาวิทยาลัยมหิดล

คำนำ

คู่มือการแนะนำนักศึกษาใหม่ ระดับปริญญาตรี ปีการศึกษา 2566 จัดทำขึ้นโดยมีวัตถุประสงค์ให้นักศึกษาใหม่ ระดับปริญญาตรี หลักสูตรปกติ (ไทย) มหาวิทยาลัยมหิดล ทุกคนได้รับทราบข้อมูลที่ควรทราบและสิ่งที่จะต้องปฏิบัติก่อนเข้าศึกษาในมหาวิทยาลัยมหิดล รวมไปถึงขั้นตอนการยื่นยันสิทธิ์เข้าศึกษา เพื่อให้สามารถเตรียมตัวและปฏิบัติตามกิจกรรมต่าง ๆ ได้อย่างถูกต้องและตรงตามเวลาที่มหาวิทยาลัยกำหนด เมื่อศึกษาเข้าใจแล้วจะทำให้การเตรียมตัว การปฏิบัติตามกิจกรรม และการดำเนินการอื่น ๆ เป็นไปด้วยความสะดวก ถูกต้อง รวดเร็ว โดยในคู่มือนี้ได้สรุปข้อมูล เช่น กิจกรรมที่นักศึกษาต้องดำเนินการก่อนเข้าศึกษา การลงทะเบียนเรียนและชำระค่าธรรมเนียมการศึกษา ปฏิทินการศึกษา ปฏิทินกิจกรรมเครื่องแบบนักศึกษา และเบอร์โทรศัพท์ที่ติดต่อหน่วยงานต่าง ๆ เป็นต้น

กองบริหารการศึกษามุ่งเป็นอย่างยิ่งว่านักศึกษาจะศึกษาคู่มือเล่มนี้ เพื่อประโยชน์ต่อการเตรียมตัวเข้าศึกษาในมหาวิทยาลัยมหิดลได้อย่างถูกต้องต่อไป

กองบริหารการศึกษา มหาวิทยาลัยมหิดล

มีนาคม 2566

ยกเว้น วิทยาลัยดุริยางคศิลป์ และวิทยาลัยนานาชาติ

คู่มือการลงทะเบียนเรียนของวิทยาลัยดุริยางคศิลป์

สามารถเข้าอ่านได้ที่



สารบัญ

หน้า

การลงทะเบียนเรียนนักศึกษา ระดับปริญญาตรี
มหาวิทยาลัยมหิดล ปีการศึกษา 2566

1

การชำระค่าธรรมเนียมการศึกษา

3

ค่าธรรมเนียมการศึกษาแบบเหมาจ่าย
หลักสูตรปกติ (ไทย)

6

ใบเสร็จรับเงิน และเอกสารประกอบการเบิกค่าเล่าเรียน

10

การรับรหัสใช้งานเครือข่ายสื่อสาร มหาวิทยาลัยมหิดล

11

ข้อตกลงและเงื่อนไขการเรียนการสอนออนไลน์

16

การจัดทำสัญญานักศึกษาเพื่อศึกษา
หลักสูตรแพทยศาสตร์ กทันตแพทยศาสตร์ เภสัชศาสตร์
และพยาบาลศาสตร์ ประจำปีการศึกษา 2566

18

หอพักนักศึกษา

20

สารบัญ

หน้า

ปฏิทินการศึกษา ปีการศึกษา 2566
และกิจกรรมที่นักศึกษาต้องดำเนินการก่อนเข้าศึกษา

23

กำหนดการของกิจกรรมที่นักศึกษาต้องดำเนินการ
ก่อนเข้าศึกษา ปีการศึกษา 2566

25

สถานที่จำหน่ายเครื่องแต่งกายนักศึกษา

26

เครื่องแบบนักศึกษา มหาวิทยาลัยมหิดล

27

หมายเลขโทรศัพท์ที่เกี่ยวข้อง

29

เว็บไซต์และเพจที่นักศึกษาควรติดตาม

30

การเดินทางไปมหาวิทยาลัยมหิดล ศาลายา

32

การลงทะเบียนเรียนนักศึกษา ระดับปริญญาตรี มหาวิทยาลัยมหิดล ปีการศึกษา 2566

การยืนยันสิทธิ์นักศึกษาใหม่ หมายถึง ผู้มีสิทธิ์เข้าศึกษาในมหาวิทยาลัยมหิดลได้ยืนยันสิทธิ์การเข้าศึกษา เพื่อรับสิทธิ์การเป็นนักศึกษาปฏิบัติตามขั้นตอนการยืนยันสิทธิ์ทั้ง 3 ขั้นตอน ตามที่มหาวิทยาลัยกำหนด ทั้งนี้จะต้องดำเนินการตามวัน เวลาที่กำหนด ซึ่งผู้ที่ปฏิบัติครบทั้ง 3 ขั้นตอนแล้วจึงจะถือว่า มีสิทธิ์เป็นนักศึกษามหาวิทยาลัยมหิดลโดยสมบูรณ์

1

การยืนยันสิทธิ์นักศึกษาใหม่

ผู้มีสิทธิ์เข้าศึกษาในมหาวิทยาลัยมหิดลให้ยืนยันสิทธิ์เข้าศึกษาโดยเข้าเว็บไซต์ที่ <https://smartedu.mahidol.ac.th> เมื่อเข้าสู่ระบบเรียบร้อยแล้วให้ศึกษา “ข้อกำหนดและเงื่อนไขการใช้บริการ e-Student Web Application” อย่างครบถ้วน เมื่อศึกษาข้อกำหนดและเงื่อนไขแล้วให้ทำเครื่องหมาย ✓ ที่ช่อง “ยืนยันสิทธิ์เข้าศึกษา และยอมรับข้อตกลงการใช้บริการตามเงื่อนไขที่ระบุ” เพื่อยืนยันสิทธิ์เข้าศึกษา หากมิได้ทำขั้นตอนดังกล่าว จะทำให้ไม่มีสิทธิ์เป็นนักศึกษามหาวิทยาลัยมหิดล

โปรดเลือกการขอใช้บริการ

ยืนยันสิทธิ์เข้าศึกษา และยอมรับข้อตกลงการใช้บริการตามเงื่อนไขที่ระบุ

ยอมรับข้อตกลงการส่งผ่านข้อมูล (Blockchain)

2

การกรอกระเบียนประวัตินักศึกษาออนไลน์

ให้กรอกระเบียนประวัตินักศึกษาออนไลน์ตามวันเวลาที่กำหนดในแต่ละปีการศึกษาโดยเข้าเว็บไซต์ที่ <https://smartedu.mahidol.ac.th> เลือกเมนูกรอกระเบียนประวัตินักศึกษา (e - Profile) พิมพ์ข้อมูลของตนเองให้ครบถ้วน คณะ / มหาวิทยาลัยมหิดลจะนำข้อมูลที่ไปจัดทำบัตรประจำตัวนักศึกษา ผู้ที่ไม่ได้กรอกระเบียนประวัตินักศึกษาออนไลน์จะทำให้ไม่มีสิทธิ์เป็นนักศึกษามหาวิทยาลัยมหิดล



การลงทะเบียนเรียนนักศึกษา ระดับปริญญาตรี มหาวิทยาลัยมหิดล ปีการศึกษา 2566

3

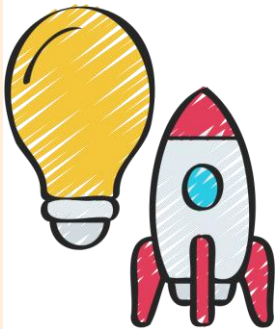
การลงทะเบียนเรียนรายวิชาระบบออนไลน์

นักศึกษาใหม่ที่ผ่านการคัดเลือกจากระบบ TCAS รอบที่ 1 - 4 (Portfolio, โควตา, Admission, และ Direct Admission) เมื่อยืนยันสิทธิ์เข้าศึกษา ตามขั้นตอนที่ 1 และกรอกระเบียบประวัตินักศึกษาออนไลน์ ตามขั้นตอนที่ 2 เรียบร้อยแล้ว มหาวิทยาลัยจะดำเนินการลงทะเบียนเรียนรายวิชาให้นักศึกษาตามแผนการศึกษาของแต่ละหลักสูตร และสำหรับรายวิชาภาษาอังกฤษที่ระดับ (Level) ไม่ตรงกับกลุ่มเรียน มหาวิทยาลัยมหิดล จะปรับระดับให้ก่อนเปิดภาคการศึกษา เนื่องจากขณะที่ลงทะเบียนเรียนมหาวิทยาลัยมหิดลยังไม่ทราบผลคะแนนสอบรายวิชาภาษาอังกฤษของนักศึกษา ให้นักศึกษาเข้าชั้นเรียนตามประกาศกลุ่มเรียนวิชาภาษาอังกฤษของมหาวิทยาลัยมหิดล สำหรับการลงทะเบียนเรียนเพิ่มรายวิชาศึกษาทั่วไป และรายวิชาเลือกเสรี วันพฤหัสบดีที่ 3 ถึงวันอาทิตย์ที่ 6 สิงหาคม พ.ศ. 2566 ในระบบออนไลน์ ให้เข้าเว็บไซต์ <https://smartedu.mahidol.ac.th> เลือกเมนูลงทะเบียนนักศึกษา และเลือกเมนูเพิ่มรายวิชา โดยให้นักศึกษาเลือกรายวิชาเองตามความสนใจตามรายวิชาที่ปรากฏ รายวิชาเลือกบางวิชาจำกัดจำนวนผู้เรียน หากมีผู้เลือกเต็มชั้นเรียนแล้วจะไม่สามารถเลือกได้จะต้องเลือกรายวิชาอื่นแทน เมื่อเรียบร้อยแล้วสามารถชำระเงินผ่านระบบ QR Code ผ่าน Application ของทุกธนาคาร และบันทึกใบรับรองการชำระเงินไว้เป็นหลักฐาน



ข้อสังเกตและข้อควรระวัง สำหรับการลงทะเบียนเรียนรายวิชาระบบออนไลน์

- หมวดรายวิชาศึกษาทั่วไป (OBE) และหมวดรายวิชาเลือกเสรี ตามแผนการศึกษามีหลักสูตรที่ต้องเลือกเรียนในภาคการศึกษาต้น ชั้นปีที่ 1 หรือจะต้องเลือกเรียนในภาคการศึกษาหรือชั้นปีถัดไป ให้นักศึกษาติดตามประกาศแผนการศึกษาจากส่วนงานที่สังกัดหรือมหาวิทยาลัยมหิดลอีกครั้ง
- การชำระเงินผ่านระบบ QR Code จะสามารถใช้งานได้ในวันต่อวัน หากต้องการชำระในวันถัดไปโปรดตรวจสอบ QR Code ใหม่อีกครั้ง และโปรดระวังการชำระเงินซ้ำซ้อน
- ประกาศความเป็นส่วนตัวด้านข้อมูลนักศึกษา มหาวิทยาลัยมหิดล (นโยบายคุ้มครองข้อมูลส่วนบุคคล (Privacy Policy)) ให้ผู้มีสิทธิ์เข้าศึกษาในมหาวิทยาลัยทุกคนดำเนินการตามนโยบายคุ้มครองข้อมูลส่วนบุคคล (Privacy Policy) และข้อตกลงและเงื่อนไขการใช้งานระบบต่าง ๆ ของมหาวิทยาลัย ผ่านทางเว็บไซต์ <http://smartedu.mahidol.ac.th> โดยเมื่อเข้าสู่ระบบเรียบร้อยแล้ว ให้ทำเครื่องหมาย เพื่อรับทราบและยอมรับข้อตกลงการใช้บริการตามเงื่อนไขที่ระบุ ทั้งนี้ สามารถศึกษารายละเอียดประกาศความเป็นส่วนตัวด้านข้อมูลนักศึกษา มหาวิทยาลัยมหิดล ได้ที่ https://privacy.mahidol.ac.th/wp-content/uploads/2022/01/privacy_notice_student.pdf



การชำระค่าธรรมเนียมการศึกษา

นักศึกษามหาวิทยาลัยมหิดลชำระเงินค่าธรรมเนียมการศึกษาได้ 2 วิธี คือ
ชำระเงินผ่านระบบ QR Code และผ่านบัตรเครดิต โดยนักศึกษาสามารถทำการชำระเงินด้วย
ตนเอง ในระบบลงทะเบียนเรียนที่เว็บไซต์ <https://smartedu.mahidol.ac.th> เลือกเมนูตรวจสอบ
ผลการลงทะเบียนเรียน ใบชำระเงินฯ และเลือกการชำระผ่านระบบ ผ่านระบบ QR Code และผ่าน
บัตรเครดิต ซึ่งทั้ง 2 วิธี มีรายละเอียดดังนี้

1

การชำระเงินฯ ผ่านระบบ QR Code

มหาวิทยาลัยมหิดลได้พัฒนาการรับชำระเงินค่าธรรมเนียมการศึกษา ผ่านระบบ
QR Code ตั้งแต่ปีการศึกษา 2562 เป็นต้นไป โดยนักศึกษาสามารถชำระเงินด้วย QR Code ผ่าน Application
ของทุกธนาคาร (ไม่จำเป็นต้องใช้บัญชีที่เปิดกับมหาวิทยาลัยมหิดล) โดยไม่มีค่าธรรมเนียมของ
ธนาคาร ทั้งนี้ การชำระเงินผ่านระบบ QR Code จะสามารถใช้งานได้วันต่อวัน หากต้องการชำระ
ในวันถัดไปโปรดตรวจสอบ QR Code ใหม่อีกครั้ง และโปรดระวังการชำระเงินซ้ำซ้อน

2

การชำระเงินฯ ผ่านบัตรเครดิต

การขอผ่อนชำระจะมีดอกเบี้ยตามที่ธนาคารกำหนด เฉพาะผู้ถือบัตรเครดิตธนาคารไทยพาณิชย์ จำกัด
(มหาชน) เท่านั้น รายละเอียดเพิ่มเติมกรุณาติดต่อ กองบริหารการศึกษา สำนักงานอธิการบดี มหาวิทยาลัยมหิดล
โทร. : 0 2849 4561 - 9



นักศึกษาที่ได้รับทุน

นักศึกษาที่ได้รับทุนจากหน่วยงานรัฐโครงการต่าง ๆ หรือส่วนงานอื่น ๆ หรือนักศึกษากองทุน กุ้ยิมเพื่อการศึกษา (กยศ.) ในภาคการศึกษาต้น (ภาคแรกที่เข้าศึกษา) ต้องสำรองจ่ายก่อนโดยการชำระ ค่าธรรมเนียมการศึกษาผ่านระบบ QR Code เมื่อเงินทุนโอนให้มหาวิทยาลัยมหิดล มหาวิทยาลัยมหิดลจะ จ่ายคืนให้นักศึกษาต่อไป สำหรับภาคการศึกษาที่ 2 เป็นต้นไปนักศึกษาไม่ต้องสำรองจ่าย



นักศึกษาที่มีปัญหาในการลงทะเบียนเรียน

นักศึกษาที่มีปัญหาเรื่องการเงินและไม่สามารถชำระค่าธรรมเนียมการศึกษาได้ตามกำหนดหรือ ผู้มีเหตุจำเป็นไม่สามารถลงทะเบียนเรียนได้ตามกำหนด ให้ยื่นคำร้อง **ขอผ่อนผันก่อนถึงกำหนดการลงทะเบียนไม่น้อยกว่า 3 วัน** ที่งานการศึกษาของส่วนงานที่สังกัด ทั้งนี้จะต้องระบุเหตุผลอันสมควรพร้อม เอกสารหลักฐานยืนยัน ผู้ขอผ่อนผันการชำระเงินให้ระบุเวลาการชำระภายในระยะเวลาของภาคการศึกษานั้น ในการนี้จะต้องได้รับอนุมัติจากรองอธิการบดีฝ่ายการศึกษา เมื่อได้รับการผ่อนผันจะให้ลงทะเบียนเรียน เป็น **นักศึกษาประเภทค้างชำระ** การไม่ขอผ่อนผันล่วงหน้าจะมีผลให้ลงทะเบียนล่าช้า นักศึกษาจะต้องชำระ ค่าธรรมเนียมการศึกษาพร้อมค่าปรับที่ล่าช้า ส่วนผู้ที่ได้รับอนุมัติให้ลาพักการศึกษาให้ชำระค่าธรรมเนียม รักษาสภาพการเป็นนักศึกษาของภาคการศึกษาที่ลาพักการศึกษา ภายในเวลาไม่เกิน 2 สัปดาห์หลังเปิด ภาคการศึกษา หากพ้นกำหนดการผ่อนผันและไม่ดำเนินการใด ๆ จะถือว่าไม่ประสงค์จะศึกษา มหาวิทยาลัยมหิดลจะยกเลิกใบลงทะเบียนเรียน ถือว่านักศึกษาไม่ได้ลงทะเบียนเรียนในภาคการศึกษา ดังกล่าว และเสนอพิจารณาให้พ้นสภาพการเป็นนักศึกษาต่อไป



นักศึกษาที่ขอสละสิทธิ์การเข้าศึกษา

นักศึกษาที่ชำระเงินค่าธรรมเนียมการศึกษาเรียบร้อยแล้ว ขอสละสิทธิ์การเข้าศึกษาใน มหาวิทยาลัยมหิดล มหาวิทยาลัยมหิดลจะไม่คืนเงินค่าธรรมเนียมการศึกษาที่ชำระไปแล้ว

ค่าธรรมเนียมการศึกษาแบบเหมาจ่ายหลักสูตรปกติ (ไทย)

คณะ / หลักสูตร / สาขาวิชา	ภาคการศึกษาละ (บาท) (ไม่รวมค่าหอพัก)
<p>คณะศิลปศาสตร์</p> <ul style="list-style-type: none">สาขาวิชาภาษาไทยสาขาวิชาภาษาอังกฤษ <p>มหาวิทยาลัยมหิดล วิทยาเขตกาญจนบุรี</p> <ul style="list-style-type: none">หลักสูตรบริหารธุรกิจบัณฑิตหลักสูตรบัญชีบัณฑิต <p>โครงการจัดตั้งวิทยาเขตนครสวรรค์</p> <ul style="list-style-type: none">สาขาวิชาการประกอบการเชิงนิเวศวัฒนธรรม <p>โครงการจัดตั้งวิทยาเขตอำนาจเจริญ</p> <ul style="list-style-type: none">สาขาวิชานวัตกรรมการจัดการสังคมและสิ่งแวดล้อม	17,000
<p>วิทยาลัยศาสนศึกษา</p> <ul style="list-style-type: none">สาขาวิชาศาสนศึกษา <p>คณะสาธารณสุขศาสตร์</p> <ul style="list-style-type: none">สาขาวิชาสาธารณสุขศาสตร์ <p>มหาวิทยาลัยมหิดล วิทยาเขตกาญจนบุรี</p> <ul style="list-style-type: none">สาขาวิชาเทคโนโลยีการอาหารสาขาวิชาชีววิทยาเชิงอนุรักษ์สาขาวิชาวิทยาศาสตร์การเกษตร <p>โครงการจัดตั้งวิทยาเขตนครสวรรค์</p> <ul style="list-style-type: none">สาขาวิชาเกษตรกรปราชญ์เป็รื่องสาขาวิชาสาธารณสุขชุมชน <p>โครงการจัดตั้งวิทยาเขตอำนาจเจริญ</p> <ul style="list-style-type: none">สาขาวิชาเกษตรศาสตร์หลักสูตรสาธารณสุขศาสตรบัณฑิต	18,000



ค่าธรรมเนียมการศึกษาแบบเหมาจ่ายหลักสูตรปกติ (ไทย)

คณะ / หลักสูตร / สาขาวิชา	ภาคการศึกษาระยะ (บาท) (ไม่รวมค่าหอพัก)
คณะแพทยศาสตร์โรงพยาบาลรามาธิบดี	
<ul style="list-style-type: none"> สาขาวิชาปฏิบัติการฉุกเฉินการแพทย์ 	
คณะแพทยศาสตร์ศิริราชพยาบาล	
<ul style="list-style-type: none"> สาขาวิชาเทคโนโลยีการศึกษาแพทยศาสตร์ 	
<ul style="list-style-type: none"> สาขาวิชากายอุปกรณ์ 	
วิทยาลัยราชสุดา	
<ul style="list-style-type: none"> สาขาวิชาหุนวศึกษา 	
<ul style="list-style-type: none"> สาขาวิชาการศึกษาคณะศึกษาศาสตร์ 	
คณะวิทยาศาสตร์	
<ul style="list-style-type: none"> สาขาวิชาคณิตศาสตร์ 	
<ul style="list-style-type: none"> สาขาวิชาเคมี 	
<ul style="list-style-type: none"> สาขาวิชาชีววิทยา 	
<ul style="list-style-type: none"> สาขาวิชาเทคโนโลยีชีวภาพ 	
<ul style="list-style-type: none"> สาขาวิชาพฤกษศาสตร์ 	
<ul style="list-style-type: none"> สาขาวิชาฟิสิกส์ 	
วิทยาลัยวิทยาศาสตร์และเทคโนโลยีการกีฬา	
<ul style="list-style-type: none"> สาขาวิชาวิทยาศาสตร์การกีฬาและการออกกำลังกาย 	21,000
<ul style="list-style-type: none"> สาขาวิชาการออกกำลังกายและการกีฬา 	
<ul style="list-style-type: none"> วิชาเอกการออกกำลังกายและการกีฬา และวิชาเอกฟุตบอล 	
คณะสังคมศาสตร์และมนุษยศาสตร์	
<ul style="list-style-type: none"> สาขาวิชาเวชระเบียน 	
คณะสาธารณสุขศาสตร์	
<ul style="list-style-type: none"> สาขาวิชาอาชีวอนามัยและความปลอดภัย 	
<ul style="list-style-type: none"> สาขาวิชาอนามัยสิ่งแวดล้อม 	
<ul style="list-style-type: none"> สาขาวิชาโภชนวิทยาและการกำหนดอาหาร 	
คณะสิ่งแวดล้อมและทรัพยากรศาสตร์	
<ul style="list-style-type: none"> สาขาวิชาวิทยาศาสตร์และเทคโนโลยีสิ่งแวดล้อม 	
มหาวิทยาลัยมหิดล วิทยาเขตกาญจนบุรี	
<ul style="list-style-type: none"> สาขาวิชาธรณีศาสตร์ 	
โครงการจัดตั้งวิทยาเขตอำนาจเจริญ	
<ul style="list-style-type: none"> สาขาวิชาวิทยาศาสตร์การแพทย์ 	

(สำหรับตั้งแต่นักศึกษารหัสประจำตัว 65xxxxx เป็นต้นไป)



ค่าธรรมเนียมการศึกษาแบบเหมาจ่ายหลักสูตรปกติ (ไทย)

คณะ / หลักสูตร / สาขาวิชา	ภาคการศึกษาระยะ (บาท) (ไม่รวมค่าหอพัก)
<p>คณะกายภาพบำบัด</p> <ul style="list-style-type: none"> สาขาวิชากายภาพบำบัด สาขาวิชากิจกรรมบำบัด <p>คณะเทคนิคการแพทย์</p> <ul style="list-style-type: none"> สาขาวิชาเทคนิคการแพทย์ สาขาวิชารังสีเทคนิค <p>คณะแพทยศาสตร์โรงพยาบาลรามาธิบดี</p> <ul style="list-style-type: none"> หลักสูตรพยาบาลศาสตรบัณฑิต สาขาวิชาความผิดปกติของการสื่อความหมาย <p>คณะแพทยศาสตร์ศิริราชพยาบาล</p> <ul style="list-style-type: none"> หลักสูตรการแพทย์แผนไทยประยุกต์บัณฑิต <p>คณะพยาบาลศาสตร์</p> <ul style="list-style-type: none"> หลักสูตรพยาบาลศาสตรบัณฑิต <p>คณะสัตวแพทยศาสตร์</p> <ul style="list-style-type: none"> หลักสูตรสัตวแพทยศาสตรบัณฑิต <p>มหาวิทยาลัยมหิดล วิทยาเขตกาญจนบุรี</p> <ul style="list-style-type: none"> สาขาวิชาวิศวกรรมสิ่งแวดล้อมและการจัดการภัยพิบัติ <p>โครงการจัดตั้งวิทยาเขตนครสวรรค์</p> <ul style="list-style-type: none"> หลักสูตรพยาบาลศาสตรบัณฑิต <p>ราชวิทยาลัยจุฬาภรณ์</p> <ul style="list-style-type: none"> หลักสูตรสัตวแพทยศาสตรบัณฑิต 	25,000
<p>คณะแพทยศาสตร์โรงพยาบาลรามาธิบดี</p> <ul style="list-style-type: none"> หลักสูตรแพทยศาสตรบัณฑิต <p>คณะแพทยศาสตร์ศิริราชพยาบาล</p> <ul style="list-style-type: none"> หลักสูตรแพทยศาสตรบัณฑิต <p>คณะเภสัชศาสตร์</p> <ul style="list-style-type: none"> หลักสูตรเภสัชศาสตรบัณฑิต 	30,000

ค่าธรรมเนียมการศึกษาแบบเหมาจ่ายหลักสูตรปกติ (ไทย)

คณะ / หลักสูตร / สาขาวิชา	ภาคการศึกษาระยะ (บาท) (ไม่รวมค่าหอพัก)
คณะวิศวกรรมศาสตร์ <ul style="list-style-type: none"> สาขาวิชาวิศวกรรมเคมี สาขาวิชาวิศวกรรมเครื่องกล สาขาวิชาวิศวกรรมคอมพิวเตอร์ สาขาวิชาวิศวกรรมไฟฟ้า สาขาวิชาวิศวกรรมไฟฟ้าสื่อสาร สาขาวิชาวิศวกรรมโยธา สาขาวิชาวิศวกรรมอุตสาหการ 	30,000
คณะแพทยศาสตร์และการสาธารณสุข วิทยาลัยวิทยาศาสตร์การแพทย์เจ้าฟ้าจุฬาภรณ ราชมหาวิทยาลัยจุฬาภรณ์ <ul style="list-style-type: none"> หลักสูตรแพทยศาสตรบัณฑิต กระทรวงสาธารณสุข <ul style="list-style-type: none"> หลักสูตรแพทยศาสตรบัณฑิต คณะแพทยศาสตร์ศิริราชพยาบาล (ร่วมผลิตกระทรวงสาธารณสุข) และคณะแพทยศาสตร์โรงพยาบาลรามาธิบดี (ร่วมผลิตกระทรวงสาธารณสุข) 	
คณะแพทยศาสตร์ศิริราชพยาบาล <ul style="list-style-type: none"> หลักสูตรกายอุปกรณ์ศาสตรบัณฑิต (แบบเรียนทางไกลผสมผสาน) 	35,000
คณะทันตแพทยศาสตร์ <ul style="list-style-type: none"> หลักสูตรทันตแพทยศาสตรบัณฑิต คณะเทคโนโลยีสารสนเทศและการสื่อสาร <ul style="list-style-type: none"> หลักสูตรวิทยาศาสตรบัณฑิต สาขาวิชาวิทยาการและเทคโนโลยีดิจิทัล (สำหรับตั้งแต่ นักศึกษารหัสประจำตัว 64xxxxx เป็นต้นไป) 	50,000



นักศึกษาสามารถขอรับทุนการศึกษามหาวิทยาลัยมหิดลได้ที่ : <https://op.mahidol.ac.th/sa/scholarship>

ใบเสร็จรับเงิน และเอกสารประกอบการเบิกค่าเล่าเรียน

1

ใบเสร็จรับเงิน

นักศึกษาสามารถพิมพ์ใบเสร็จรับเงินอิเล็กทรอนิกส์ด้วยตนเองผ่านระบบ e - Student และ e - Receipt ของมหาวิทยาลัยมหิดล ได้ที่

<https://smartedu.mahidol.ac.th> เลือกเมนู ตรวจสอบผลการลงทะเบียน
การชำระเงิน เลือกเมนู ระบบพิมพ์ใบเสร็จ (e-Receipt)

หลังชำระเงินแล้ว 2 สัปดาห์

2

เอกสารประกอบการเบิกค่าเล่าเรียน

2.1 ใบเสร็จรับเงินที่ผู้รับเงินลงนามด้วยลายมือชื่ออิเล็กทรอนิกส์

2.2 ประกาศมหาวิทยาลัยมหิดลเรื่อง อัตราค่าธรรมเนียมการศึกษา
ประจำปีการศึกษาที่ขอเบิก พร้อมหนังสือกระทรวงการคลังที่ กค 0422.3/19480
ลงวันที่ 19 พฤศจิกายน 2556 ที่

<https://smartedu.mahidol.ac.th> เลือกเมนู ตรวจสอบผลการลงทะเบียน
การชำระเงิน เลือกเมนู ระบบพิมพ์ใบเสร็จ (e-Receipt)

การรับรหัสใช้งานเครือข่ายสื่อสาร มหาวิทยาลัยมหิดล



1

การรับรหัสใช้งานเครือข่ายสื่อสารมหาวิทยาลัยมหิดล

นักศึกษาสามารถรับรหัสใช้งานเครือข่ายสื่อสารมหาวิทยาลัยมหิดล สำหรับใช้ Log in เข้าสู่ระบบ Internet, MU Wi-Fi, E-mail Address ของมหาวิทยาลัย (@student.mahidol.ac.th) และระบบงานการศึกษาได้ด้วยตนเอง โดยเข้าไปที่ <https://myinternet.mahidol.ac.th> เลือกเมนู “สำหรับนักศึกษา” เลือก “เปิดใช้งาน Account” โดยนักศึกษากรอกข้อมูลยืนยันตัวตนเพื่อรับรหัสใช้งานเครือข่ายสื่อสารฯ (ดำเนินการครั้งเดียวใช้ได้ทุกระบบ)

2

รูปแบบรหัสใช้งานฯ ของนักศึกษา และระยะเวลาการให้บริการ

- Username ที่นักศึกษาจะได้รับ คือ “u หรือ g ตามด้วยรหัสนักศึกษา 7 หลัก” ตัวอย่างเช่น

u6600123 หรือ g6600123

โดย Username นี้จะสามารถใช้บริการได้เฉพาะระยะเวลาที่นักศึกษามีสถานะเป็นนักศึกษาปัจจุบันเท่านั้น

- E-mail Address สำหรับนักศึกษา Username คือ ชื่อ.นามสกุล (3 ตัวอักษร) @student.mahidol.ac.th ตัวอย่างเช่น

firstname.sur@student.mahidol.ac.th

E-mail Address นี้สามารถใช้งานได้ตลอดระยะเวลาการเป็นนักศึกษา เมื่อสำเร็จการศึกษา E-mail Address จะเปลี่ยนเป็น ชื่อ.นามสกุล (3 ตัวอักษรแรก)@alumni.mahidol.ac.th ตัวอย่างเช่น firstname.sur@alumni.mahidol.ac.th

หมายเหตุ : E-mail Address ภายใต้อินโดเมน @student.mahidol.ac.th นี้ เป็นบริการของ Microsoft Office 365 for Education

การรับรหัสใช้งานเครือข่ายสื่อสาร มหาวิทยาลัยมหิดล



3

รหัสใช้งานเครือข่ายสื่อสารของมหาวิทยาลัยมหิดลเป็นข้อมูลส่วนบุคคล

รหัสใช้งานเครือข่ายสื่อสารมหาวิทยาลัยมหิดลเป็นข้อมูลส่วนบุคคล การดำเนินการใดๆ ผ่านรหัสใช้งานฯ ถือเป็น การดำเนินการในนามของนักศึกษาที่ได้ลงทะเบียนเรียนกับมหาวิทยาลัยมหิดล ดังนั้น นักศึกษาควรเก็บ Password ไว้เป็นความลับ ไม่ควรเปิดเผยให้ผู้อื่นทราบ และควรเปลี่ยน Password อย่างสม่ำเสมอ เพื่อเป็นการป้องกันมิให้เกิดความเสียหายที่เป็นความผิด ตามพระราชบัญญัติว่าด้วยการกระทำความผิดเกี่ยวกับคอมพิวเตอร์ พ.ศ. 2550 และพระราชบัญญัติว่าด้วยการกระทำความผิดเกี่ยวกับคอมพิวเตอร์ (ฉบับที่ 2) พ.ศ. 2560 นอกจากนี้ รหัสใช้งานฯ ยังมีความสำคัญยิ่งตลอดระยะเวลาที่ศึกษาอยู่ในมหาวิทยาลัยมหิดล เนื่องจากเป็นกุญแจในการเข้าสู่ระบบสารสนเทศต่าง ๆ ของมหาวิทยาลัย อาทิ เครือข่ายสื่อสาร Internet (LAN และ Wi-Fi), VPN มาจากภายนอกมหาวิทยาลัยมหิดล, การเข้าระบบการศึกษา เช่น e-Student, e-Evaluation, MUx และ We Mahidol Application เป็นต้น

4

ต้องการความช่วยเหลือด้าน IT

โปรดติดต่อ กองเทคโนโลยีสารสนเทศ สำนักงานอธิการบดี มหาวิทยาลัยมหิดล

วันจันทร์ – วันศุกร์ เวลา 08.00 – 18.00 น

วันเสาร์ – วันอาทิตย์ และ วันหยุดนักขัตฤกษ์ เวลา 10.00 – 16.00 น.



ทางโทรศัพท์ โทร. 0 2849 6022



ทาง E-mail

สอบถามปัญหา IT ส่งมาที่ consult@mahidol.ac.th

สอบถามปัญหาการใช้งาน Username และ Password ส่งมาที่ account@mahidol.ac.th

ข้อตกลง และเงื่อนไขการเรียนการสอนออนไลน์

ข้อตกลงและเงื่อนไขการใช้งานระบบการศึกษาอิเล็กทรอนิกส์ (e - Learning) ของมหาวิทยาลัยมหิดล

ข้อตกลงนี้กำหนดเกี่ยวกับข้อกำหนดและเงื่อนไขการใช้งานเกี่ยวกับการเรียนการสอนแบบออนไลน์ผ่านระบบ Mahidol University Extension (MUX) หรือโปรแกรม Cisco Webex Meetings หรือระบบ Learning Management System (LMS) หรือวิธีการเรียนการสอนผ่านช่องทางออนไลน์อื่นใด (ถ้ามี) ที่คณะ วิทยาลัย สถาบัน หรือมหาวิทยาลัยมหิดลให้บริการแก่นักศึกษา (เรียกรวมกันว่า “ระบบการศึกษาอิเล็กทรอนิกส์ (e - Learning)”) และข้อกำหนดเกี่ยวกับความคุ้มครองข้อมูลส่วนบุคคลตามที่มหาวิทยาลัยมหิดลมีนโยบายเกี่ยวกับการจัดการเรียนการสอนออนไลน์ โดยนักศึกษาต้องรับทราบและตกลงยินยอมผูกพันตามข้อกำหนดและเงื่อนไข ดังต่อไปนี้

1. เงื่อนไขการใช้งานระบบการศึกษาอิเล็กทรอนิกส์ (e - Learning)

1.1 การใช้งานระบบการศึกษาอิเล็กทรอนิกส์ (e - Learning) จะต้องเป็นไปเพื่อประโยชน์ในการเรียนการสอนและการพัฒนาความรู้ ห้ามมิให้นักศึกษามหาวิทยาลัยมหิดล หรือนักศึกษาสถาบันสมทบ ได้แก่ วิทยาลัยวิทยาศาสตร์การแพทย์เจ้าฟ้าจุฬาภรณ ราชวิทยาลัยจุฬาภรณ (เรียกรวมกันว่า “นักศึกษา”) แสดงข้อความที่ไม่สุภาพ หรือไม่เหมาะสม หรือกระทำการใด ๆ ที่ไม่เป็นการสนับสนุนระบบการศึกษาอิเล็กทรอนิกส์ (e - Learning) และนักศึกษาจะไม่กระทำการละเมิดสิทธิใด ๆ อันอาจทำให้มหาวิทยาลัยมหิดลได้รับความเสียหายทุกประการ

1.2 การเข้าสู่ระบบการศึกษาอิเล็กทรอนิกส์ (e - Learning) นักศึกษาจะต้องเข้าระบบ (Login) ด้วยรหัสผู้ใช้ (User ID) และรหัสผ่าน (Password) ที่ได้รับจากมหาวิทยาลัยมหิดล ด้วยตนเองทุกครั้ง

ทั้งนี้ นักศึกษาจะต้องรักษา User ID และ Password ไว้เป็นความลับ การเข้าใช้งานและทำรายการใด ๆ ที่เกิดขึ้นจาก User ID และ Password ของนักศึกษาให้ถือว่าการกระทำดังกล่าวถูกต้องสมบูรณ์และเป็นการกระทำของนักศึกษาเอง หากมีความเสียหายใด ๆ เกิดขึ้นไม่ว่าจะด้วยเหตุใดก็ตาม นักศึกษาจะต้องรับผิดชอบในการกระทำดังกล่าวทุกประการ หากมีผู้อื่นสามารถเข้าใช้งานระบบด้วย User ID และ Password ของนักศึกษาได้ มหาวิทยาลัยมหิดลจะไม่รับผิดชอบใด ๆ ทั้งสิ้น

ข้อตกลง และเงื่อนไขการเรียนการสอนออนไลน์

1.3 ภาพ เสียง และข้อมูลที่ปรากฏอยู่ในระบบการศึกษาอิเล็กทรอนิกส์ (e - Learning) มีวัตถุประสงค์ในการใช้เพื่อประกอบการเรียนการสอนตามหลักสูตรที่กำหนดเท่านั้น มหาวิทยาลัยมหิดลไม่อนุญาตให้นำสิ่งดังกล่าวไปเผยแพร่ต่อผู้ที่ไม่เกี่ยวข้องกับการเรียนการสอน หรือใช้เพื่อวัตถุประสงค์อื่นโดยเด็ดขาด

ห้ามมิให้นักศึกษาทำซ้ำ ดัดแปลง หรือใช้ประโยชน์จากงานอันมีลิขสิทธิ์ปรากฏอยู่ในระบบการศึกษาอิเล็กทรอนิกส์ (e-Learning) ของมหาวิทยาลัย ไม่ว่าจะทั้งหมดหรือบางส่วน โดยไม่ได้รับอนุญาตจากมหาวิทยาลัย นอกเหนือจากการศึกษาส่วนบุคคล

ทั้งนี้ การทำซ้ำ ดัดแปลง หรือเผยแพร่ต่อสาธารณชนซึ่งงานอันมีลิขสิทธิ์ จะมีโทษปรับตั้งแต่ 20,000 บาท ถึง 200,000 บาท และหากเป็นการกระทำเพื่อการค้า จะมีโทษจำคุกตั้งแต่ 6 เดือน ถึง 10 ปี หรือปรับตั้งแต่ 100,000 บาท ถึง 800,000 บาท หรือทั้งจำทั้งปรับ

1.4 การใช้งานระบบการศึกษาอิเล็กทรอนิกส์ (e - Learning) นักศึกษาต้องไม่กระทำการใดอันเป็นการละเมิดสิทธิใด ๆ ของบุคคลอื่นไม่ว่าจะเป็นบุคคลภายในมหาวิทยาลัยมหิดลหรือบุคคลภายนอกก็ตาม รวมทั้งจะต้องตระหนักถึงและไม่กระทำการใดอันเป็นการละเมิดมาตรฐานและจริยธรรมทางวิชาชีพซึ่งเกี่ยวข้องกับหลักสูตรการศึกษาของตน เช่น กรณีที่การเรียนการสอนในรายวิชาใดมีความเกี่ยวข้องกับผู้ป่วยหรือผู้เสียชีวิต นักศึกษาจะต้องไม่กระทำการใดอันเป็นการเผยแพร่ข้อมูลด้านสุขภาพของผู้ป่วยหรือเผยแพร่ข้อมูลซึ่งทำให้สามารถระบุตัวผู้ป่วยหรือผู้เสียชีวิตไม่ว่าทางตรงหรือทางอ้อม เป็นต้น

2. ข้อกำหนดเกี่ยวกับความคุ้มครองข้อมูลส่วนบุคคล

2.1 ข้อมูลส่วนบุคคล คืออะไร

ข้อมูลส่วนบุคคล หมายถึง ข้อมูลเกี่ยวกับบุคคลซึ่งทำให้สามารถระบุตัวบุคคลนั้นได้ ไม่ว่าจะทางตรงหรือทางอ้อม แต่ไม่รวมถึงข้อมูลของผู้ถึงแก่กรรมโดยเฉพาะ

2.2 ข้อมูลส่วนบุคคลที่มหาวิทยาลัยมหิดลเก็บรวบรวม

มหาวิทยาลัยมหิดลจะเก็บรวบรวมข้อมูลส่วนบุคคล ดังนี้

- ชื่อ - นามสกุล ของนักศึกษา
- รหัสประจำตัวนักศึกษา
- อีเมลล์
- คณะ
- ภาค/สาขาวิชา



ข้อตกลง และเงื่อนไขการเรียนการสอนออนไลน์

- สถาบันสมทบ (ถ้ามี)
- Username ที่ใช้เข้าระบบ (ถ้ามี)
- ประวัติการพูดคุยผ่านระบบสนทนาในการเรียนออนไลน์ (ถ้ามี)
- วิดีโอบันทึกภาพหน้าจอการนำเสนอผลงาน/รายงานออนไลน์ (ถ้ามี)

2.3 แหล่งที่มาของข้อมูลส่วนบุคคล

มหาวิทยาลัยมหิดลอาจได้รับข้อมูลส่วนบุคคลของนักศึกษาจากหลายช่องทาง ดังนี้

- การลงทะเบียนเพื่อเรียนออนไลน์
- การลงทะเบียนเพื่อสอบออนไลน์

2.4 วัตถุประสงค์ในการประมวลผลข้อมูล

มหาวิทยาลัยมหิดลจัดเก็บข้อมูลส่วนบุคคลของนักศึกษาเพื่อยืนยันและระบุตัวตนผู้เข้าเรียนและผู้เข้าสอบในการจัดการเรียนการสอนออนไลน์โดยมหาวิทยาลัยมหิดล รวมถึงเพื่อประโยชน์ในการศึกษา วิจัยพฤติกรรมผู้เรียน หรือการจัดทำสถิติเพื่อพัฒนาปรับปรุงระบบ และการจัดการเรียนการสอนออนไลน์ของมหาวิทยาลัยมหิดลเท่านั้น

2.5 การประมวลผลข้อมูลส่วนบุคคล

เมื่อได้รับข้อมูลส่วนบุคคลจากแหล่งที่มาของข้อมูลส่วนบุคคลแล้ว มหาวิทยาลัยมหิดลจะดำเนินการดังต่อไปนี้

(1) การเก็บรวบรวมข้อมูลและเก็บรักษาข้อมูลส่วนบุคคลของนักศึกษา มหาวิทยาลัยมหิดลจะใช้วิธีการที่ชอบด้วยกฎหมายและเป็นธรรมในการเก็บรวบรวมและจัดเก็บข้อมูล ตลอดจนเก็บรวบรวม และจัดเก็บข้อมูลส่วนบุคคลอย่างจำกัดเพียงเท่าที่จำเป็นแก่การจัดการเรียนการสอนและสอบออนไลน์ผ่านระบบการศึกษาอิเล็กทรอนิกส์ (e - Learning) ของมหาวิทยาลัยมหิดลเท่านั้น

(2) การใช้หรือเปิดเผยข้อมูลส่วนบุคคลของนักศึกษา คณะ วิทยาลัย สถาบัน หรือมหาวิทยาลัยมหิดล ซึ่งเป็นหน่วยงานที่ให้บริการและจัดการเรียนการสอนและสอบออนไลน์ผ่านระบบการศึกษาอิเล็กทรอนิกส์ (e - Learning) ของมหาวิทยาลัยมหิดล จะไม่ใช้หรือเปิดเผยข้อมูลส่วนบุคคลของนักศึกษานอกเหนือไปจากวัตถุประสงค์ และไม่เปิดเผยต่อบุคคลภายนอก เว้นแต่กระทำได้ตามกฎหมาย

2.6 ระยะเวลาการเก็บรักษาข้อมูลส่วนบุคคล

มหาวิทยาลัยมหิดลจะจัดเก็บข้อมูลส่วนบุคคลนี้เป็นระยะเวลาไม่เกิน 6 ปี หรือจนกว่านักศึกษาจะสิ้นสุดสถานภาพการเป็นนักศึกษาในทุกกรณี แล้วแต่ว่าการใดจะเกิดขึ้นก่อนกัน

ข้อตกลง และเงื่อนไขการเรียนการสอนออนไลน์

2.7 สิทธิของเจ้าของข้อมูล

นักศึกษาที่มีสิทธิในการดำเนินการ ดังต่อไปนี้

(1) สิทธิในการเพิกถอนความยินยอม (right to withdraw consent) : นักศึกษามีสิทธิในการเพิกถอนความยินยอมในการประมวลผลข้อมูลส่วนบุคคลที่นักศึกษาได้ให้ความยินยอมกับมหาวิทยาลัยมหิดลได้ตลอดระยะเวลาที่ข้อมูลส่วนบุคคลของนักศึกษาอยู่กับมหาวิทยาลัยมหิดล

(2) สิทธิในการเข้าถึงข้อมูลส่วนบุคคล (right of access) : นักศึกษามีสิทธิในการเข้าถึงข้อมูลส่วนบุคคลของนักศึกษา และขอให้มหาวิทยาลัยมหิดลทำสำเนาข้อมูลส่วนบุคคลดังกล่าวให้แก่นักศึกษา รวมถึงขอให้มหาวิทยาลัยมหิดลเปิดเผยการได้มาซึ่งข้อมูลส่วนบุคคลที่นักศึกษาไม่ได้ให้ความยินยอมต่อมหาวิทยาลัยมหิดลได้

(3) สิทธิในการแก้ไขข้อมูลส่วนบุคคลให้ถูกต้อง (right to rectification) : นักศึกษามีสิทธิในการขอให้มหาวิทยาลัยมหิดลแก้ไขข้อมูลที่ไม่ถูกต้อง หรือเพิ่มเติมข้อมูลที่ไม่สมบูรณ์

(4) สิทธิในการลบข้อมูลส่วนบุคคล (right to erasure) : นักศึกษามีสิทธิในการขอให้มหาวิทยาลัยมหิดลทำการลบข้อมูลของนักศึกษาด้วยเหตุบางประการได้

(5) สิทธิในการระงับการใช้ข้อมูลส่วนบุคคล (right to restriction of processing) : นักศึกษามีสิทธิในการระงับการใช้ข้อมูลส่วนบุคคลของนักศึกษาด้วยเหตุบางประการได้

(6) สิทธิในการให้ออนย้ายข้อมูลส่วนบุคคล (right to data portability) : นักศึกษามีสิทธิในการโอนย้ายข้อมูลส่วนบุคคลของนักศึกษาที่นักศึกษาให้ไว้กับมหาวิทยาลัยมหิดลไปยังผู้ควบคุมข้อมูลรายอื่น หรือตัวนักศึกษาเองด้วยเหตุบางประการได้

(7) สิทธิในการคัดค้านการประมวลผลข้อมูลส่วนบุคคล (right to object) : นักศึกษามีสิทธิในการคัดค้านการประมวลผลข้อมูลส่วนบุคคลของนักศึกษาด้วยเหตุบางประการได้

2.8 นโยบายความคุ้มครองข้อมูลส่วนบุคคลของเว็บไซต์อื่น

นโยบายความเป็นส่วนตัวฉบับนี้ ใช้เฉพาะสำหรับการใช้งานระบบการศึกษาอิเล็กทรอนิกส์ (e - Learning) เท่านั้น หากมีการเชื่อมโยงไปยังเว็บไซต์อื่น นักศึกษาจะต้องศึกษาและปฏิบัติตามนโยบายความเป็นส่วนตัวที่ปรากฏในเว็บไซต์นั้น แยกต่างหากจากนโยบายความเป็นส่วนตัวฉบับนี้

ข้อตกลง และเงื่อนไขการเรียนการสอนออนไลน์

2.9 การเปลี่ยนแปลงนโยบายความคุ้มครองข้อมูลส่วนบุคคล

มหาวิทยาลัยมหิดลจะทำการพิจารณาทบทวนนโยบายความคุ้มครองข้อมูลส่วนบุคคลเป็นประจำ เพื่อให้สอดคล้องกับแนวปฏิบัติ และกฎหมาย ข้อบังคับที่เกี่ยวข้อง ทั้งนี้ หากมีการเปลี่ยนแปลงนโยบายความคุ้มครองข้อมูลส่วนบุคคล มหาวิทยาลัยมหิดลจะแจ้งให้นักศึกษาทราบด้วยการแก้ไขปรับปรุงข้อมูลลงในเว็บไซต์นี้โดยเร็วที่สุด

ทั้งนี้ เพื่อความสมบูรณ์ในการแสดงเจตนาของนักศึกษา กรณีที่นักศึกษาเป็นผู้เยาว์ตามประมวลกฎหมายแพ่งและพาณิชย์ นักศึกษาควรทบทวนข้อตกลงและเงื่อนไขการใช้งานระบบการศึกษาอิเล็กทรอนิกส์ (e - Learning) ของมหาวิทยาลัยมหิดลนี้ร่วมกับบิดามารดาหรือผู้ปกครองของนักศึกษา เพื่อให้แน่ใจว่านักศึกษาเข้าใจและยอมรับเงื่อนไขข้างต้นแล้ว

ทั้งนี้ ข้อตกลงและเงื่อนไขการใช้งานระบบการศึกษาอิเล็กทรอนิกส์จะแสดงในเว็บไซต์

<https://smartedu.mahidol.ac.th> ก่อนการเข้าลงทะเบียนเรียนของนักศึกษา

ข้อตกลงและเงื่อนไขการใช้งานระบบการศึกษาอิเล็กทรอนิกส์ (E - Learning) ของมหาวิทยาลัยมหิดล

ข้าพเจ้าได้อ่าน [ข้อตกลงและเงื่อนไขการใช้งานระบบการศึกษาอิเล็กทรอนิกส์ \(E - Learning\) ของมหาวิทยาลัยมหิดล](#) เข้าใจโดยตลอดแล้ว เห็นว่า

- ข้าพเจ้าตกลงยินยอมผูกพันตามเงื่อนไขการใช้งานระบบการศึกษาอิเล็กทรอนิกส์ (e - Learning) ของมหาวิทยาลัยมหิดล ทุกประการ
- ข้าพเจ้าตกลงยินยอมให้มีการเก็บรวบรวม ใช้ และประมวลผลข้อมูลส่วนบุคคลของข้าพเจ้าตามข้อกำหนดข้างต้นทุกประการ

ข้าพเจ้ายืนยันว่าการแสดงความยินยอมข้างต้นเป็นการแสดงเจตนาโดยอิสระของข้าพเจ้าจริง

✕ ปิด

✓ ยอมรับ

การจัดทำสัญญานักศึกษาเพื่อศึกษา หลักสูตรแพทยศาสตร์ กทันตแพทยศาสตร์ เภสัชศาสตร์ และพยาบาลศาสตร์ ประจำปีการศึกษา 2566

มหาวิทยาลัยมหิดลได้ดำเนินการจัดทำสัญญาการเป็นนักศึกษาหลักสูตรแพทยศาสตรบัณฑิต ทันตแพทยศาสตรบัณฑิต เภสัชศาสตรบัณฑิต และพยาบาลศาสตรบัณฑิต ด้วยระบบอิเล็กทรอนิกส์ ตั้งแต่ปีการศึกษา 2552 เป็นต้นมา และเพื่อให้การจัดทำสัญญาการเป็นนักศึกษาของนักศึกษาคณะแพทยศาสตร์ศิริราชพยาบาล (หลักสูตรแพทยศาสตรบัณฑิต : SIMDB) คณะแพทยศาสตร์โรงพยาบาลรามาธิบดี (หลักสูตรแพทยศาสตรบัณฑิต : RAMDB และหลักสูตรพยาบาลศาสตรบัณฑิต : RANSB) คณะทันตแพทยศาสตร์ (หลักสูตรทันตแพทยศาสตรบัณฑิต : DTDSB) คณะเภสัชศาสตร์ (หลักสูตรเภสัชศาสตรบัณฑิต : PYPYB) คณะพยาบาลศาสตร์ (หลักสูตรพยาบาลศาสตรบัณฑิต : NSNSB) ประจำปีการศึกษา 2566 เป็นไปด้วยความเรียบร้อย มหาวิทยาลัยจึงกำหนดรายละเอียดการจัดทำสัญญาการเป็นนักศึกษาด้วยระบบอิเล็กทรอนิกส์ไว้ดังต่อไปนี้

1

การบันทึกข้อมูลทำสัญญาการเป็นนักศึกษา

ให้นักศึกษาตรวจสอบการบันทึกข้อมูลในระเบียนประวัตินักศึกษา (mu e-Profile หรือ <https://smartedu.mahidol.ac.th>) ทั้งข้อมูลส่วนตัว และข้อมูลครอบครัว ให้ครบถ้วนถูกต้องทุกช่องรายการโดยไม่จำกัดเฉพาะส่วนที่มีเครื่องหมาย * สีแดง เท่านั้น

2

การทำสัญญาการเป็นนักศึกษาด้วยระบบสัญญาอิเล็กทรอนิกส์

มหาวิทยาลัยจะเปิดระบบ ตั้งแต่วันอังคารที่ 8 สิงหาคม 2566 เวลา 0.00 น. - วันศุกร์ที่ 3 พฤศจิกายน 2566 เวลา 0.00 น. เพื่อให้นักศึกษา และบิดามารดา เข้าทำสัญญาการเป็นนักศึกษา สัญญาค้ำประกัน และหนังสือแสดงความยินยอมของผู้แทนโดยชอบธรรม โดยสามารถเข้าทำสัญญาได้ที่ mu e-Contract หรือ <https://econtract.mahidol.ac.th>

- ❖ **สำหรับนักศึกษา** เมื่อกรอกชื่อผู้ใช้งานและรหัสผ่านแล้ว ระบบจะให้ทำเครื่องหมายว่านักศึกษาได้รับมอบฉันทะจากบิดาและมารดาเพื่อรับรหัสผ่านของบิดาและมารดา และให้นักศึกษาดำเนินการทำสัญญาการเป็นนักศึกษาให้เสร็จก่อน หลังจากนั้นระบบจะแสดงรหัสผ่านของบิดาและมารดา และให้นักศึกษานำรหัสผ่านที่ได้รับนั้นมอบให้บิดาและมารดา เพื่อเข้าทำสัญญาค้ำประกันและหนังสือแสดงความยินยอมของผู้แทนโดยชอบธรรมต่อไป

การจัดทำสัญญานักศึกษาเพื่อศึกษา หลักสูตรแพทยศาสตร์ กทันตแพทยศาสตร์ เภสัชศาสตร์ และพยาบาลศาสตร์ ประจำปีการศึกษา 2566



❖ สำหรับบิดา มารดาเมื่อกรอกชื่อผู้ใช้งานและรหัสผ่านแล้ว ระบบจะให้ทำเครื่องหมายเพื่อยอมรับว่าได้มอบ
ฉันทะให้นักศึกษารับรหัสผ่านแทนบิดาและมารดา หลังจากนั้นจึงจะเข้าทำสัญญาค้ำประกัน และหนังสือแสดง
ความยินยอมของผู้แทนโดยชอบธรรมต่อไป ทั้งนี้ เมื่อทำสัญญาการเป็นนักศึกษา สัญญาค้ำประกัน และหนังสือ
แสดงความยินยอมของผู้แทนโดยชอบธรรมครบถ้วนทั้ง 3 ฉบับแล้ว ให้กดดาวน์โหลดทุกสัญญาและพิมพ์
สัญญาทุกฉบับเก็บไว้เพื่อใช้ในการอ้างอิงต่อไป

* **หมายเหตุ** นักศึกษาที่บิดาและมารดาเสียชีวิต หรือไม่สามารถติดต่อบิดามารดาได้ และมีบุคคลอื่นเป็นผู้ปกครอง
หรือมีบิดาที่จดทะเบียนรับรองบุตร หรือมีความจำเป็นต้องเลือกบุคคลอื่นเป็นผู้ค้ำประกัน ให้นักศึกษา
เข้าทำสัญญาการเป็นนักศึกษาในระบบให้เรียบร้อย แต่สำหรับส่วนของผู้ปกครองและผู้ค้ำประกันจะไม่สามารถ
เข้าทำสัญญาในระบบได้ ให้นักศึกษาติดต่อกองกฎหมาย สำนักงานอธิการบดี ชั้น 2 หรือ
Line Official Account : @MULA เพื่อจัดทำสัญญาค้ำประกันภายนอกระบบ (โปรดศึกษาเงื่อนไขการทำ
สัญญาได้ที่ <https://econtract.mahidol.ac.th/faqContract.aspx>)

3

การทำสัญญาล่าช้า

นักศึกษาที่ไม่ดำเนินการจัดทำสัญญาให้แล้วเสร็จตามกำหนดเวลาดังกล่าว จะต้องชำระค่าปรับการทำสัญญาล่าช้า
ตามหลักเกณฑ์ที่มหาวิทยาลัยกำหนด

กรณีมีข้อสงสัย สอบถามรายละเอียดได้ที่คุณพัชร์ ทาสีลา และ คุณเมธสา เอื้อโอภาพัฒน์

กองกฎหมาย สำนักงานอธิการบดี มหาวิทยาลัยมหิดล

หมายเลขโทรศัพท์ 0 2849 6262 หรือ 0 2849 6260

Line Official Account ของกองกฎหมาย : @MULA

หอพักนักศึกษา

1

การจองหอพักนักศึกษา Online

จองหอพักในระบบออนไลน์ที่เว็บไซต์

<https://smartedu.mahidol.ac.th/Authen/Login.aspx> โดยเปิดให้จองหอพัก

- ครั้งที่ 1 วันจันทร์ที่ 26 มิถุนายน พ.ศ. 2566 เริ่มเวลา 09.00 น. เป็นต้นไป
ถึงวันพุธที่ 28 มิถุนายน พ.ศ. 2566 ก่อนเวลา 15.00 น.
- ครั้งที่ 2 วันจันทร์ที่ 10 กรกฎาคม พ.ศ. 2566 เริ่มเวลา 09.00 น. เป็นต้นไป
ถึงวันพุธที่ 12 กรกฎาคม พ.ศ. 2566 ก่อนเวลา 15.00 น.

หากเข้าระบบออนไลน์ไม่ได้ ติดต่อที่สำนักงานหอพัก โทรศัพท์มือถือ 06 6104 5599

ทั้งนี้ นักศึกษาที่ชำระเงินค่าธรรมเนียมหอพักแล้วไม่สามารถโอน/ย้ายสิทธิ์
ให้กับบุคคลอื่น และหากสละสิทธิ์ มหาวิทยาลัยมหิดลขอสงวนสิทธิ์การคืน
ค่าธรรมเนียมฯ



2

อัตราค่าธรรมเนียมหอพักนักศึกษา (บ้านมหิดล)

มหาวิทยาลัยมหิดลดำเนินการเก็บค่าธรรมเนียม ตามประกาศอัตราค่าธรรมเนียมบ้านมหิดล (หอพักนักศึกษา) พ.ศ. 2563 และประกาศมหาวิทยาลัยมหิดล เรื่อง อัตราการจัดเก็บค่าสาธารณูปโภคสำหรับ นักศึกษาที่พักอาศัยในหอพักนักศึกษา (บ้านมหิดล) มหาวิทยาลัยมหิดล ศาลายา พ.ศ. 2562

หอพักนักศึกษา

1. รายภาคการศึกษา (ภาคต้น/ ภาคปลาย)

- บ้านชัยพฤกษ์ (หอ 6 - 7) - บ้านกันภัยมหิตล (หอ 8 - 9) - บ้านลีลาวดี (หอ 10)	จำนวนเงิน 6,000 บาท
- บ้านศรีตรัง (หอ 11)	จำนวนเงิน 8,000 บาท

2. ค่าประกันความเสียหายและค่ามัดจำกุญแจ นักศึกษาที่เข้าพักอาศัยในครั้งแรกจะต้องเสียค่าประกันความเสียหาย และค่ามัดจำกุญแจ และค่าคีย์การ์ดในอัตรา ดังนี้

- บ้านชัยพฤกษ์ (หอ 6 - 7) - บ้านกันภัยมหิตล (หอ 8 - 9) - บ้านลีลาวดี (หอ 10)	จำนวนเงิน 1,100 บาท
- บ้านศรีตรัง (หอ 11)	จำนวนเงิน 1,250 บาท

หมายเหตุ : นักศึกษาชำระค่าไฟฟ้า หน่วยละ 7 บาท (เจ็ดบาทถ้วน)

3. ค่าบำบัดน้ำเสีย

- ภาคการศึกษาที่ 1 และภาคการศึกษาที่ 2	ภาคการศึกษาละ 200 บาท
- ภาคการศึกษาที่ 3 หรือภาคการศึกษาฤดูร้อน	ภาคการศึกษาละ 100 บาท

หอพักนักศึกษา

3

การรายงานตัวเข้าพักหอพักนักศึกษา (บ้านมหิดล)

สำหรับกำหนดการ และรายละเอียดการรายงานตัวเข้าพักหอพักนักศึกษา ในปีการศึกษา 2566 โปรดติดตามได้ที่เว็บไซต์ กองกิจการนักศึกษา <http://op.mahidol.ac.th/sa> หรือ <https://www.facebook.com/mahidoldorm>

4

การคืนเงินประกัน

มหาวิทยาลัยมหิดลจะโอนเงินเข้าบัญชีฯ ของนักศึกษาที่ยกเลิกการพักอาศัย โดยให้ดำเนินการดังนี้

- ให้ส่งสำเนาบัญชีธนาคารไทยพาณิชย์ ณ สำนักงานหอพักนักศึกษา ก่อนคืนกุญแจห้องพัก โดยชื่อและนามสกุลเจ้าของบัญชี ต้องเป็นชื่อนักศึกษาเท่านั้น

หมายเหตุ: มหาวิทยาลัยจะคืนค่าประกันฯ เมื่อนักศึกษายกเลิกการพักอาศัย และได้หักชำระค่าเสียหาย หรือ การค้างชำระธรรมเนียมการใช้ไฟฟ้าที่เกิดขึ้นระหว่างพักอาศัยเรียบร้อยแล้ว



ปฏิทินการศึกษา ปีการศึกษา 2566 และกิจกรรมที่นักศึกษาต้อง ดำเนินการก่อนเข้าศึกษา

วัน	ภาคต้น	ภาคปลาย	ภาคฤดูร้อน
เปิดภาคการศึกษา	7 ส.ค. 66	8 ม.ค. 67	4 มิ.ย. 67
สอบกลางภาค	2 - 6 ต.ค. 66	4 - 8 มี.ค. 67	-
สอบปลายภาค	4 - 15 ธ.ค. 66	29 เม.ย. - 10 พ.ค. 67	23 - 26 ก.ค. 67
ปิดภาคการศึกษา	18 ธ.ค. 66	13 พ.ค. 67	30 ก.ค. 67

หมายเหตุ กำหนดการอาจมีการเปลี่ยนแปลง โปรดติดตามรายละเอียดได้ที่

<http://www.student.mahidol.ac.th>

กิจกรรมผู้ปกครองพบผู้บริหาร

วันอาทิตย์ที่ 23 กรกฎาคม พ.ศ. 2566

ลงทะเบียนเข้าร่วมกิจกรรม <https://op.mahidol.ac.th/sa/parentvoc>

กิจกรรมร่อน้อง (กิจกรรมสโมสรนักศึกษา มหาวิทยาลัยมหิดล)

วันจันทร์ที่ 24 - วันพุธที่ 26 กรกฎาคม พ.ศ. 2566

สถานที่ : มหาวิทยาลัยมหิดล ศาลายา

กิจกรรมร่อน้องเข้าบ้านมหิดล (หอพักนักศึกษา)

วันจันทร์ที่ 31 กรกฎาคม พ.ศ. 2566 เวลา 18.00 - 21.30 น.

ณ หอพักนักศึกษา (บ้านมหิดล)

ปฏิทินการศึกษา ปีการศึกษา 2566 และกิจกรรมที่นักศึกษาต้อง ดำเนินการก่อนเข้าศึกษา

พิธีปฐมนิเทศนักศึกษาใหม่ (ระดับมหาวิทยาลัย)

วันอังคารที่ 1 สิงหาคม พ.ศ. 2566

ณ อาคารมหิตลสิทธาคาร มหาวิทยาลัยมหิดล ศาลายา

พิธีปฐมนิเทศนักศึกษาใหม่ (ระดับส่วนงาน)

วันพุธที่ 2 สิงหาคม พ.ศ. 2566

สถานที่ : ตามที่ส่วนงานกำหนด



กำหนดการของกิจกรรมที่นักศึกษาต้องดำเนินการก่อนเข้าศึกษา ปีการศึกษา 2566

กิจกรรม	ระบบการรับนักศึกษา			
	Portfolio	Quota	Admission	Direct Admission
1. ประกาศรับสมัครจำตัวนักศึกษา	17 ก.พ. 66	15 พ.ค. 66	12 มิ.ย. 66	29 มิ.ย. 66
2. บันทึกข้อมูลระเบียบประวัตินักศึกษาใหม่ในระบบ e-Profile ของมหาวิทยาลัย	17 - 24 ก.พ. 66	15 - 22 พ.ค. 66	12 - 19 มิ.ย. 66	29 มิ.ย. - 3 ก.ค. 66
3. นักศึกษาชำระเงินค่าธรรมเนียมการศึกษา	20 - 24 ก.พ. 66	16 - 22 พ.ค. 66	13 - 19 มิ.ย. 66	30 มิ.ย. - 3 ก.ค. 66
4. ลงทะเบียนสมัครสอบวัดความรู้ด้านภาษาอังกฤษ (MU-ELT)	ติดตามรายละเอียดได้ที่เว็บไซต์ http://op.mahidol.ac.th/ea/english			
5. สอบวัดความรู้ด้านภาษาอังกฤษ (MU-ELT)	ติดตามรายละเอียดได้ที่เว็บไซต์ http://op.mahidol.ac.th/ea/english เรื่อง “แนวทางการสอบ MU-ELT ของนักศึกษารหัส 66”			
6. การยื่นกู้ กยศ.	1 มิ.ย. - 31 ก.ค. 66 เป็นต้นไป			
7. จอจอพักนักศึกษา (บ้านมหิดล)	ครั้งที่ 1 : 26 - 28 มิ.ย. 66 ครั้งที่ 2 : 10 - 12 ก.ค. 66			
8. ส่งไฟล์รูปถ่ายนักศึกษา	ภายใน 3 ก.ค. 66			
9. รับกุญแจหอพักนักศึกษา (บ้านมหิดล)	19 - 21 ก.ค. 66			
10. กิจกรรมผู้ปกครองพบผู้บริหาร	23 ก.ค. 66			
11. กิจกรรมรักน้อง	24 - 26 ก.ค. 66			
12. กิจกรรมรับน้องเข้าบ้านมหิดล	31 ก.ค. 66			
13. ส่งไฟล์ใบระเบียบแสดงผลการเรียนฯ (ปพ 1: พ)	ภายใน 31 ก.ค. 66			
14. รับบัตรประจำตัวนักศึกษา	ติดตามรายละเอียดได้ที่เว็บไซต์ http://www.student.Mahidol.ac.th/newstudent เมนูข่าว ประกาศ			
15. ตรวจสอบกลุ่มเรียนรายวิชาศึกษาทั่วไป และรายวิชาเลือกเสรี	1 ส.ค. 66			
16. พิธีปฐมนิเทศนักศึกษาใหม่ ระดับมหาวิทยาลัย	1 ส.ค. 66			
17. ปฐมนิเทศนักศึกษาใหม่ ระดับส่วนงาน	2 ส.ค. 66			
18. ลงทะเบียนเรียนวิชาศึกษาทั่วไป วิชาเลือกเสรี และ Advance English ในระบบออนไลน์	3 - 6 ส.ค. 66			
19. เปิดภาคการศึกษาต้น	7 ส.ค. 66			



สถานที่จำหน่าย เครื่องแต่งกายนักศึกษา



ร้าน Harmony by MU โดยมหาวิทยาลัยมหิดล ยินดีต้อนรับ

จำหน่ายเครื่องหมายนักศึกษา

วันจันทร์ – วันศุกร์ เวลา 09.00 – 16.45 น.

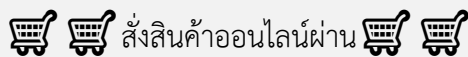
วันหยุด วันเสาร์-วันอาทิตย์ และ วันหยุดราชการ

ศูนย์การเรียนรู้มหิดล ชั้น 1 มหาวิทยาลัยมหิดล ศาลายา (ไม่มีสาขา)

โทร. 0 2849 4500 ต่อ 4126, 4128

#ทางร้านไม่รับเงินสด สามารถสแกนจ่ายหรือบัตรเครดิต/เดบิต เท่านั้น

#ทางร้านงดให้บริการถุงพลาสติกทุกชนิด



Harmony

ช่องทางการติดต่อ

02 849 4500 # 4126,4128



MAPS



SHOPPING ONLINE



FACE BOOK



ตึกศูนย์การเรียนรู้ มหาวิทยาลัยมหิดล
เวลา ปิด-เปิดร้าน จ-ศ 9.00-16.45น.

เครื่องแบบนักศึกษา มหาวิทยาลัยมหิดล

เครื่องแบบพิธีการ

เครื่องแต่งกายพิธีการ หมายถึง เครื่องแต่งกายที่นักศึกษาใช้ในโอกาสที่มีงานพิธีของมหาวิทยาลัยมหิดล เช่น งานปฐมนิเทศนักศึกษาใหม่ งานไหว้ครู งานพิธีพระราชทานปริญญาบัตรหรืองานรัฐพิธีหรือตามที่มหาวิทยาลัยมหิดลกำหนด

* นักศึกษาอาจแต่งกายด้วยเครื่องแต่งกายนักศึกษาตามอัตลักษณ์ทางเพศ เพศสภาพ หรือเพศภาวะที่ไม่ตรงกับเพศกำเนิดก็ได้



ข้อบังคับมหาวิทยาลัยมหิดล
ว่าด้วยเครื่องแต่งกายนักศึกษา
มหาวิทยาลัยมหิดล พ.ศ.2564

MAHIDOL
STUDENT AFFAIRS
หน่วยวิทยบริการ กองกิจการนักศึกษา

นางสาวอินทรีธิดา โอสุกานนท์
นักศึกษาคณะแพทยศาสตร์โรงพยาบาลรามาธิบดี
สาขาปฏิบัติการฉุกเฉินการแพทย์
MU Freshy Girls 2019
นายอภิสิทธิ์ โชตะวัน
นักศึกษาคณะศิลปศาสตร์
MU Freshy Boys 2019

เครื่องแบบพิธีการหญิง

1. เสื้อเชิ้ตสีขาว กระดุมพลาสติก ติดเข็มของมหาวิทยาลัยมหิดล และผูกโบว์ไท่ สีกกรมท่า
2. กระโปรงสีกรมท่าทรงตรง ยาวคลุมเข่าสวมทับเสื้อเชิ้ต
3. คาดเข็มขัดหนังสีดำ/ สีน้ตาลหัวเข็มขัดของมหาวิทยาลัยมหิดล
4. รองเท้าหุ้มส้น สีดำ

เครื่องแบบพิธีการชาย

1. เสื้อเชิ้ตสีขาวแขนยาว และผูกเนคไท่ สีกกรมท่า
2. กางเกงขายาวทรงสุภาพสีกรมท่า สวมทับเสื้อเชิ้ต
3. คาดเข็มขัดหนังสีดำ หัวเข็มขัดของมหาวิทยาลัยมหิดล
4. รองเท้าหุ้มส้น สีดำ สวมถุงเท้าสีดำ

เครื่องแบบนักศึกษา มหาวิทยาลัยมหิดล

เครื่องแบบปกติ

เครื่องแต่งกายปกติ หมายถึง เครื่องแต่งกายที่นักศึกษาใช้ในเวลาเรียนหรือเวลาสอบหรือเวลาติดต่อกับส่วนงานของมหาวิทยาลัยมหิดลในการทำงาน

* นักศึกษาอาจแต่งกายด้วยเครื่องแต่งกายนักศึกษาตามอัตลักษณ์ทางเพศ เพศสภาพ หรือเพศภาวะที่ไม่ตรงกับเพศกำเนิดก็ได้



ข้อนับถวียมมหาวิทยาลัยมหิดล
ข่าวด้วยเครื่องแต่งกายนักศึกษา
มหาวิทยาลัยมหิดล พ.ศ.2564

MAHIDOL
STUDENT AFFAIRS
มหาวิทยาลัยมหิดล กองกิจการนักศึกษา

นายธนาธิป อยุ่คง
นักศึกษาคณะเทคนิคการแพทย์
สาขารังสีเทคนิค
รองชนะเลิศอันดับที่ 1 MU Freshy Boys 2019
นางสาวปิยะวดี อินบัวรุ่ง
นักศึกษาคณะศิลปศาสตร์
รองชนะเลิศอันดับที่ 1 MU Freshy Girls 2019

เครื่องแบบปกติหญิง

1. เสื้อเชิ้ตสีขาว กระดุมพลาสติก ติดเข็มของมหาวิทยาลัยมหิดล
2. กระโปรงสีเข้ม ความยาวเหมาะสมและสุภาพ สวมทับเสื้อเชิ้ต
3. คಾದเข็มขัดหนังสีดำ/ สีน้ำตาล หัวเข็มขัดของมหาวิทยาลัยมหิดล
4. รองเท้าหุ้มส้น สีดำ หรือสีสุภาพ

เครื่องแบบปกติชาย

1. เสื้อเชิ้ตสีขาวแขนสั้น หรือแขนยาว
2. กางเกงขาวาวทรงสุภาพสีเข้ม สวมทับเสื้อเชิ้ต
3. คาดเข็มขัดหนังสีดำ หัวเข็มขัดของมหาวิทยาลัยมหิดล
4. รองเท้าหุ้มส้น สีดำ หรือสีสุภาพ ถุงเท้าสีเข้ม

หมายเลขโทรศัพท์ที่เกี่ยวข้อง



หมายเลขกลางติดต่อไปทุกหน่วยงานของมหาวิทยาลัยมหิดล	☎ 0 2354 0999
MU SAIS ชั้น 1 ศูนย์การเรียนรู้มหิดล (one – stop service)	☎ 0 2849 4551
กองบริหารการศึกษา	
• การกรอกข้อมูลประวัตินักศึกษา	☎ 0 2849 4561, 4594, 4573
• การลงทะเบียนเรียน	☎ 0 2849 4562, 6564, 4563
กองกฎหมาย	
• การทำสัญญาการเป็นนักศึกษา	☎ 02 849 6260, 6262
กองกิจการนักศึกษา	
• การปฐมนิเทศนักศึกษา	☎ 0 2849 4502, 4503
• การตรวจทันตกรรม	☎ 0 2849 4503
• เครื่องแบบนักศึกษา	☎ 0 2849 4504
• ทุนกั๊ยมเพื่อการศึษา	☎ 0 2849 4656,4514
• หอพักนักศึกษา	☎ 0 2441 9116 ต่อ 1564 06 6104 5599
• นักศึษาวิชาทหาร, ฟอนผันเกณฑัทหาร	☎ 0 2849 4509
• กัจกรรมผู้ปกครองพบผู้ศึษา	☎ 0 2849 4651
• ศึษาและสวัสดิการด้านสุขภาพนักศึกษา	☎ 0 2849 4503
• ศึษาและสนับสนุนสำหรับนักศึกษาพิการ	☎ 0 2849 4214
ศูนย์ประสานงานมหาวิทยาลัยมหิดล วิทยาเขตกาญจนบุรี	☎ 0 3458 5058 ต่อ 2101 – 2104, 08 6377 9947
โครงการจัดตั้งวิทยาเขตอำนาจเจริญ มหาวิทยาลัยมหิดล	☎ 0 2849 6556
โครงการจัดตั้งวิทยาเขตนครสวรรค์ มหาวิทยาลัยมหิดล	☎ 08 6445 6406
ศูนย์ประสานงานศาลายา	☎ 02-8496125

เว็บไซต์และเพจที่นักศึกษาควรติดตาม



1



<https://smartedu.mahidol.ac.th/Authen/login.aspx>

กรอกประวัติ ลงทะเบียนเรียน ชำระค่าธรรมเนียมการศึกษา
ตรวจผลการศึกษา จองหอพัก ขึ้นทะเบียนบัณฑิต

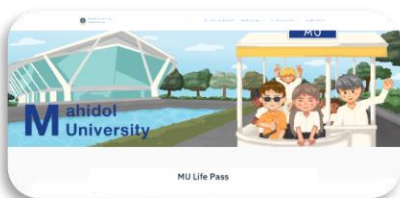
2



<http://www.student.mahidol.ac.th>

ปฏิทินการศึกษา กำหนดการลงทะเบียน
ประกาศเกี่ยวกับการศึกษาต่าง ๆ

3



<https://mustudent.mahidol.ac.th>

กิจกรรมนักศึกษาใหม่ คู่มือนักศึกษา

เว็บไซต์และเพจที่นักศึกษาควรติดตาม



Mahidol University

@mahidol · วิทยาลัยและมหาวิทยาลัย

[Facebook : Mahidol](#)

ติดตามข่าวสารต่าง ๆ ของ
มหาวิทยาลัยมหิดล



กองบริหารการศึกษามหาวิทยาลัยมหิดล

@MAHIDOLEA · การศึกษา

[Facebook : MAHIDOLEA](#)

ติดตามข่าวสาร และประกาศเกี่ยวกับการศึกษาต่าง ๆ



กองกิจการนักศึกษามหาวิทยาลัยมหิดล

@MUOPSA · การศึกษา

[Facebook : MUOPSA](#)

ติดตามข่าวสารกิจกรรม ทุนการศึกษา
หอพัก



We Mahidol

@WeMahidol · การศึกษา

[Facebook : WeMahidol](#)

สาระความรู้ที่น่าสนใจ ไลฟ์สไตล์ จาก
นักศึกษามหิดล



The Harmony by MU

@muharmony · Product/Service

[Facebook : muharmony](#)

ผลิตและจำหน่ายเครื่องแบบนักศึกษา
สินค้าที่ระลึกตรามหาวิทยาลัยมหิดล



งานหอพักนักศึกษา บ้านมหิดล

@mahidoldorm · หอพัก

[Facebook : mahidoldorm](#)

ติดตามข่าวสารและข้อมูลต่างๆ ของ
หอพักนักศึกษา (บ้านมหิดล)

การเดินทางไปมหาวิทยาลัยมหิดล ศาลายา



รถโดยสารขนส่งสาธารณะ

รถเมล์



สาย 515
อนุสาวรีย์ชัยฯ - เซ็นทรัลศาลายา

สาย 556
สถานีรถไฟมวกะสัน - วัดไร่ขิง

สาย Y70E
บีทีเอสหมอชิต - ศาลายา

สาย 124
สนามหลวง - ศาลายา

สาย 84 ก
วงเวียนใหญ่ - ศาลายา

สายปอ. 547
สวนลุมพินี -
บ้านเอื้ออาทร ศาลายา

รถตู้



- ห้างเซ็นทรัล ปิ่นเกล้า - ม.มหิดล ศาลายา
- อนุสาวรีย์ชัยสมรภูมิ - ม.มหิดล ศาลายา

บริการรับ-ส่ง ของมหาวิทยาลัยมหิดล



Shuttle Bus Service : ให้บริการรับ - ส่ง บุคคลากร และนักศึกษา
ระหว่างวิทยาเขตศาลายา พญาไท และบางกอกน้อย
โดยไม่เสียค่าใช้จ่าย

Salaya Links : บีทีเอสบางหว้า - ม.มหิดล ศาลายา

รถไฟ



สถานีรถไฟธนบุรี / สถานีรถไฟกรุงเทพ (สถานีรถไฟหัวลำโพง)
ขบวนรถสายใต้ทุกขบวนลงที่สถานีศาลายา (ดูตารางเดินรถไฟที่สถานี)