

การประชุมคณะกรรมการดำเนินงานพัฒนา  
มหาวิทยาลัยมหิดลเป็นมหาวิทยาลัยปลอดบุหรี่ ครั้งที่ 3/2565



วันพุธที่ 23 พฤศจิกายน พ.ศ.2565  
เวลา 13.30-15.30 น. ผ่านระบบออนไลน์ Cisco Webex Meeting

## ระเบียบวาระที่ 1

### เรื่องแจ้งเพื่อทราบ

1.1 ประกาศมหาวิทยาลัยมหิดล เรื่อง แนวทางการพัฒนามหาวิทยาลัยมหิดลเป็นมหาวิทยาลัยปลอดบุหรี่

1.2 คณะสาธารณสุขศาสตร์ ส่งมอบผลงานนวัตกรรมช่วยเลิกบุหรี่ จำนวน 8 ชุด

เพื่อให้มหาวิทยาลัยได้ใช้ประโยชน์ในการดำเนินงานพัฒนามหาวิทยาลัยมหิดล เป็นมหาวิทยาลัยปลอดบุหรี่

## ระเบียบวาระที่ 2

### รับรองรายงานการประชุมคณะกรรมการพัฒนามหาวิทยาลัยมหิดลเป็นมหาวิทยาลัยปลอดบุหรี่

ครั้งที่ 3/2565 วันที่ 31 ส.ค. 2565

## ระเบียบวาระที่ 3

### เรื่องสืบเนื่อง / เพื่อพิจารณา

3.1 การติดตามการสร้างจุดสูบบุหรี่วิทยาลัยนานาชาติ / วิทยาลัยดุริยางคศิลป์

3.2 รูปแบบมาตรฐานการสร้างจุดสูบบุหรี่ของมหาวิทยาลัยมหิดล

3.3 การจัดหาพรรณไม้ เพื่อช่วยดูดซับอากาศ ลดมลภาวะต่างๆ หรือฝุ่น PM 2.5

3.4 การติดตามผลการดำเนินงานส่วนงานมหาวิทยาลัยมหิดลปลอดบุหรี่

3.5 การปรับปรุงเว็บไซต์มหาวิทยาลัยมหิดลปลอดบุหรี่

## ระเบียบวาระที่ 3

### เรื่องสืบเนื่อง / เพื่อพิจารณา

3.6 รายงานความคืบหน้าการจัดโครงการ The Hero No Smoking

3.7 กองกิจการนักศึกษา สรุปกิจกรรมปีการศึกษา 2564 และแผนการจัดกิจกรรม ปีการศึกษา 2565

## ระเบียบวาระที่ 4

### เรื่องอื่นๆ (ถ้ามี)

4.1 กำหนดการประชุมครั้งถัดไป

## ระเบียบวาระที่ 1 เรื่องแจ้งเพื่อทราบ

# 1.1 ประกาศมหาวิทยาลัยมหิดล เรื่อง แนวทางการพัฒนามหาวิทยาลัยมหิดลเป็นมหาวิทยาลัยปลอดบุหรี่



ประกาศมหาวิทยาลัยมหิดล  
เรื่อง แนวทางการพัฒนามหาวิทยาลัยมหิดลเป็นมหาวิทยาลัยปลอดบุหรี่  
พ.ศ. ๒๕๖๕

มหาวิทยาลัยมหิดลได้ดำเนินการพัฒนามหาวิทยาลัยมหิดลเป็นมหาวิทยาลัยปลอดบุหรี่อย่างต่อเนื่องร่วมกับองค์กรและหน่วยงานที่เกี่ยวข้องมาตั้งแต่ปี พ.ศ. ๒๕๕๕ เป็นต้นมา ซึ่งดำเนินการโดยตรงและผ่านความร่วมมือจากภาคีเครือข่ายต่าง ๆ แล่งเพื่อเป็นการพัฒนาตนเองให้ก้าวไกลสอดคล้องกับทิศทางรัฐบาลและสอดคล้องกับบรรทัดฐานทางแพ่งและจริยธรรมต่าง ๆ ทั้งในระดับท้องถิ่น ระดับภาค และระดับชาติ และมุ่งมั่นที่จะดำเนินมหาวิทยาลัยเป็น

จากอำนาจศาลแพ่งในพจนานุกรม พ.ศ. ๒๕๖๐ ๕/๑๖๖๖ ๕/๑๖๖๖ โดยศาลแพ่งชั้นต้นของศาลฎีกาชั้นต้นในคดีแพ่งมหาวิทยาลัยมหิดลเป็นมหาวิทยาลัยปลอดบุหรี่ ในการประชุมครั้งที่ ๑๖/๒๕๖๕ เมื่อวันที่ ๓๑ สิงหาคม พ.ศ. ๒๕๖๕ จึงออกประกาศฉบับนี้

- ข้อ ๑ เพื่อผลิต
- ๑) ประกาศมหาวิทยาลัยมหิดล เรื่อง แนวทางการพัฒนามหาวิทยาลัยมหิดลเป็นมหาวิทยาลัยปลอดบุหรี่ พ.ศ. ๒๕๖๕ ลงวันที่ ๓๑ สิงหาคม พ.ศ. ๒๕๖๕
  - ๒) ประกาศมหาวิทยาลัยมหิดล เรื่อง นโยบายคุ้มครองสุขภาพผู้ไม่สูบบุหรี่และผู้ที่ "งดสูบบุหรี่" เป็นกรณีพิเศษ พ.ศ. ๒๕๖๕ ลงวันที่ ๒๔ มีนาคม พ.ศ. ๒๕๖๕
  - ๓) ประกาศมหาวิทยาลัยมหิดล เรื่อง แนวปฏิบัติในทางดำเนินงานคดีที่มีภาพเป็นสูบบุหรี่ในเขตปลอดบุหรี่ พ.ศ. ๒๕๖๕ ลงวันที่ ๒๐ มีนาคม พ.ศ. ๒๕๖๕
- ข้อ ๒ ในประกาศนี้
- "มหาวิทยาลัย" หมายถึง มหาวิทยาลัยมหิดล
- "คณะกรรมการ" หมายถึง คณะกรรมการดำเนินงานโครงการพัฒนาระบบนิเวศปลอดบุหรี่
- "ส่วนงาน" หมายถึง ส่วนที่มีส่วนเกี่ยวข้องกับโครงการพัฒนาระบบนิเวศปลอดบุหรี่
- "ผู้รับผิดชอบงาน" หมายถึง บุคคลที่ รับผิดชอบงานและรับผิดชอบส่วนที่รับผิดชอบงาน
- "ผู้ปฏิบัติ" หมายถึง บุคคลที่ปฏิบัติหน้าที่ตามคำสั่งของส่วนงาน
- "ผู้เกี่ยวข้อง" หมายถึง บุคคลที่เกี่ยวข้องกับโครงการพัฒนาระบบนิเวศปลอดบุหรี่

หมวดที่ ๓

### วัตถุประสงค์ในการพัฒนามหาวิทยาลัยมหิดลเป็นมหาวิทยาลัยปลอดบุหรี่

ข้อ ๓ เพื่อเป็นการพัฒนามหาวิทยาลัยมหิดลให้เป็นมหาวิทยาลัยปลอดบุหรี่อย่างยั่งยืน สอดรับกับนโยบายของรัฐบาลและนโยบายของมหาวิทยาลัยมหิดล พ.ศ. ๒๕๖๕ ประกาศกระทรวงสาธารณสุข เรื่อง กำหนดประเภทผลิตภัณฑ์ที่ออกภายใต้เครื่องหมายการค้าและชื่อการค้าของยาสูบและผลิตภัณฑ์ยาสูบ ให้ส่วนหนึ่งส่วนใดของยาสูบและผลิตภัณฑ์ยาสูบเป็นผลิตภัณฑ์ปลอดบุหรี่ในเขตปลอดบุหรี่ พ.ศ. ๒๕๖๕ ประกาศกระทรวงสาธารณสุข เรื่อง ลักษณะและวิธีการในการควบคุมเครื่องดื่มแอลกอฮอล์และเครื่องดื่มรสหวาน พ.ศ. ๒๕๖๕ และประกาศอื่น ๆ ที่เกี่ยวข้อง ตลอดจนเป็นการสนับสนุนการขับเคลื่อนยุทธศาสตร์การพัฒนาอย่างยั่งยืนของมหาวิทยาลัยมหิดล

ข้อ ๔ เพื่อเป็นการคุ้มครองสุขภาพของนักศึกษาและบุคลากรในมหาวิทยาลัย ให้ปลอดจากพิษภัยบุหรี่ตลอดจนสนับสนุนให้นักศึกษาและบุคลากรในมหาวิทยาลัยที่งดสูบบุหรี่

ข้อ ๕ เพื่อสนับสนุนการศึกษาศึกษาเกี่ยวกับสุขภาพและสุขภาพจิตในมหาวิทยาลัยที่ปลอดบุหรี่ การพัฒนามหาวิทยาลัยมหิดลเป็นมหาวิทยาลัยปลอดบุหรี่ รวมทั้งจัดให้มีการส่งเสริมการงดสูบบุหรี่ การลดการสูบบุหรี่ การวิจัยและวิเคราะห์ข้อมูลการพัฒนามหาวิทยาลัยมหิดลเป็นมหาวิทยาลัยปลอดบุหรี่อย่างยั่งยืน

ข้อ ๖ เพื่อสนับสนุนการรับผิดชอบต่อสังคมของมหาวิทยาลัย และผู้ที่เกี่ยวข้อง ผู้ที่มีส่วนเกี่ยวข้องกับธุรกิจยาสูบหรือผลิตภัณฑ์ยาสูบที่มีส่วนเกี่ยวข้องกับธุรกิจยาสูบ รวมถึงการดำเนินงานในรูปต่างๆ ของผู้ประกอบการธุรกิจยาสูบผู้ที่มีส่วนเกี่ยวข้องกับธุรกิจยาสูบหรือองค์กรที่ได้รับทุนสนับสนุนจากธุรกิจยาสูบภายใต้กรอบ "ความรับผิดชอบต่อสังคม" (Corporate Social Responsibility - CSR)

หมวดที่ ๔

### คณะกรรมการ

ข้อ ๗ เพื่อมอบหมายวัตถุประสงค์ที่กำหนดให้ออการบังคับแต่งตั้งคณะกรรมการดำเนินงานพัฒนามหาวิทยาลัยมหิดลเป็นมหาวิทยาลัยปลอดบุหรี่ โดยมีองค์ประกอบและอำนาจหน้าที่ตามที่คณะกรรมการดังกล่าวได้เสนอแนะ

ข้อ ๘ ให้คณะกรรมการมีอำนาจดำเนินการของอธิการบดีผู้บังคับ

หมวดที่ ๕

### การดำเนินงาน

ข้อ ๙ เพื่อให้มีผู้รับผิดชอบงานโครงการพัฒนาระบบนิเวศปลอดบุหรี่ในส่วนงานของส่วนงานและหน่วยงานที่เป็นเขตพื้นที่ปลอดบุหรี่จากกระทรวงสาธารณสุข เรื่อง กำหนดประเภทผลิตภัณฑ์ของยาสูบที่ "งดสูบบุหรี่" ส่วนหนึ่ง

# 1.1 ประกาศมหาวิทยาลัยมหิดล เรื่อง แนวทางการพัฒนามหาวิทยาลัยมหิดลเป็นมหาวิทยาลัยปลอดบุหรี่

เป้าหมายและสายหลักของ ให้ครอบคลุมมหาวิทยาลัยทั้งของสถานศึกษาและหน่วยงานที่เป็นเขตปลอดบุหรี่หรือปลอดบุหรี่  
ในเขตปลอดบุหรี่ พ.ศ. ๒๕๖๖

ทั้งนี้เพื่อส่งเสริมการดำเนินงานให้มีความเป็นเอกภาพและเป็นมาตรฐาน โดยครอบคลุมทั้งด้านกายภาพและ  
นิเวศทางสังคมและวัฒนธรรมของสถานศึกษาและหน่วยงานที่เกี่ยวข้องให้มีความสอดคล้องกัน พ.ศ. ๒๕๖๖

ข้อ ๓. ให้ผู้มีอำนาจหน้าที่หรือหน่วยงานที่เกี่ยวข้องดำเนินการให้ความช่วยเหลือและอำนวยความสะดวกแก่บุคลากร  
เรียนหรือผู้ส่งสารทั้งทางผ่านหรือผู้ส่งสารโดยมีใบเอกสารในส่วนประกอบ เช่น บัตรผู้โดยสาร หรือบัตรโดยสาร  
เป็นต้น ในด้านนิเวศทางสังคมและวัฒนธรรมของมหาวิทยาลัยหรือส่วนงาน เว้นแต่เป็นการรบกวนในเขตปลอดบุหรี่ตามที่  
คณะกรรมการกำหนด

ข้อ ๔๑. ให้ผู้อำนวยการส่วนงานหรือผู้อำนวยการส่วนงานที่เกี่ยวข้องดำเนินการขอความเห็นชอบจากคณะกรรมการ  
การดำเนินงานตามประกาศนี้

ข้อ ๔๒. เมื่อส่วนงานหรือผู้ที่เกี่ยวข้องเห็นว่าส่วนงานของตนหรือหน่วยงานที่เกี่ยวข้องจำเป็นต้องดำเนินการขอ  
มหาวิทยาลัยเพื่อขอใช้บริเวณสถานที่หรือบุคลากรเพื่อช่วยเหลือผู้พิการหรือผู้สูงอายุให้สามารถเข้าถึงบริการ  
ของมหาวิทยาลัย

๓๓. กรณีเป็นนักศึกษาหรือผู้ปฏิบัติงานภายในมหาวิทยาลัย

๑) ให้เจ้าหน้าที่ยุติการฝ่าฝืนและตักเตือนในที่ที่พบเห็นโดยแสงสว่างที่สว่างจ้า  
ให้ลงโทษทันที - ๓๓๓ ข้อจำกัดของผู้มีสิทธิเป็นลายลักษณ์อักษร

๒) หากพบว่าผู้ฝ่าฝืนหรือผู้ฝ่าฝืนมีพฤติกรรมซ้ำซากหรือการฝ่าฝืนหรือการฝ่าฝืนในเขตปลอดบุหรี่ เป็นครั้งที่ ๒  
ขึ้นไปให้รายงานเหตุไปยังผู้บังคับหรือขององค์กรศึกษาหรือฝ่ายบริหารส่วนงานเพื่อพิจารณาดำเนินการทางวินัยหรือ  
จรรยาบรรณแล้วแต่กรณี

๓) หากพบว่าผู้ฝ่าฝืนได้ก่อเหตุความไม่สงบหรือความวุ่นวายหรือความวุ่นวายแล้วแต่กรณี  
การฝ่าฝืนหรือให้ดำเนินการตามกฎหมายที่มีคนอยู่ด้วยว่าด้วยการคุ้มครองสุขภาพของผู้ไม่สูบบุหรี่และห้ามสูบบุหรี่

๓๔.๒ กรณีบุคคลภายนอกเป็นอาสาสมัครหรือผู้ปฏิบัติงานในเขตปลอดบุหรี่  
รวมถึงผู้จ้างหรือพนักงานของผู้สัญญา

๑) ให้เจ้าหน้าที่ยุติการฝ่าฝืนและตักเตือนในที่ที่พบเห็นโดยแสงสว่างที่สว่างจ้า  
ให้ลงโทษทันที - ๓๓๓ ข้อจำกัดของผู้มีสิทธิเป็นลายลักษณ์อักษร

๒) หากพบว่าผู้ฝ่าฝืนได้ก่อเหตุความไม่สงบหรือความวุ่นวายหรือความวุ่นวายแล้วแต่กรณี เป็นครั้งที่ ๒ ขึ้นไป  
ให้รายงานการกระทำผิดและดำเนินการบังคับหรือขององค์กรศึกษาหรือฝ่ายบริหารส่วนงานเพื่อพิจารณาดำเนินการทางวินัยหรือ  
จรรยาบรรณแล้วแต่กรณี หรือสั่งให้ออกจากบริเวณพื้นที่ของมหาวิทยาลัยตามช่วงเวลา  
ที่กำหนด

๓) หากพบว่าผู้ฝ่าฝืนส่วนงานได้ลงโทษตามกรณี (๒) ไม่ให้ผู้ฝ่าฝืนทราบแล้วแต่กรณี  
การดำเนินการฝ่าฝืนอื่นใด ให้แจ้งความดำเนินคดีอาญาผู้ฝ่าฝืน ตามกฎหมายว่าด้วยการคุ้มครองสุขภาพของผู้ไม่สูบบุหรี่  
และห้ามสูบบุหรี่

มหาวิทยาลัยมหิดล  
มหาวิทยาลัยมหิดล  
ข้อ ๑๒. ให้ผู้มีอำนาจหน้าที่หรือหน่วยงานที่เกี่ยวข้องดำเนินการให้ความช่วยเหลือและอำนวยความสะดวกแก่บุคลากร  
เรียนหรือผู้ส่งสารทั้งทางผ่านหรือผู้ส่งสารโดยมีใบเอกสารในส่วนประกอบ เช่น บัตรผู้โดยสาร หรือบัตรโดยสาร  
เป็นต้น ในด้านนิเวศทางสังคมและวัฒนธรรมของมหาวิทยาลัยหรือส่วนงาน เว้นแต่เป็นการรบกวนในเขตปลอดบุหรี่ตามที่  
คณะกรรมการกำหนด

ข้อ ๑๓. กรณีเป็นนักศึกษาหรือผู้ปฏิบัติงานภายในมหาวิทยาลัย

๑) ให้เจ้าหน้าที่ยุติการฝ่าฝืนและตักเตือนในที่ที่พบเห็นโดยแสงสว่างที่สว่างจ้า  
ให้ลงโทษทันที - ๓๓๓ ข้อจำกัดของผู้มีสิทธิเป็นลายลักษณ์อักษร

๒) หากพบว่าผู้ฝ่าฝืนหรือผู้ฝ่าฝืนมีพฤติกรรมซ้ำซากหรือการฝ่าฝืนหรือการฝ่าฝืนในเขตปลอดบุหรี่ เป็นครั้งที่ ๒  
ขึ้นไปให้รายงานเหตุไปยังผู้บังคับหรือขององค์กรศึกษาหรือฝ่ายบริหารส่วนงานเพื่อพิจารณาดำเนินการทางวินัยหรือ  
จรรยาบรรณแล้วแต่กรณี

๓) หากพบว่าผู้ฝ่าฝืนได้ก่อเหตุความไม่สงบหรือความวุ่นวายหรือความวุ่นวายแล้วแต่กรณี  
การฝ่าฝืนหรือให้ดำเนินการตามกฎหมายที่มีคนอยู่ด้วยว่าด้วยการคุ้มครองสุขภาพของผู้ไม่สูบบุหรี่และห้ามสูบบุหรี่

๓๔.๒ กรณีบุคคลภายนอกเป็นอาสาสมัครหรือผู้ปฏิบัติงานในเขตปลอดบุหรี่  
รวมถึงผู้จ้างหรือพนักงานของผู้สัญญา

๑) ให้เจ้าหน้าที่ยุติการฝ่าฝืนและตักเตือนในที่ที่พบเห็นโดยแสงสว่างที่สว่างจ้า  
ให้ลงโทษทันที - ๓๓๓ ข้อจำกัดของผู้มีสิทธิเป็นลายลักษณ์อักษร

๒) หากพบว่าผู้ฝ่าฝืนได้ก่อเหตุความไม่สงบหรือความวุ่นวายหรือความวุ่นวายแล้วแต่กรณี เป็นครั้งที่ ๒ ขึ้นไป  
ให้รายงานการกระทำผิดและดำเนินการบังคับหรือขององค์กรศึกษาหรือฝ่ายบริหารส่วนงานเพื่อพิจารณาดำเนินการทางวินัยหรือ  
จรรยาบรรณแล้วแต่กรณี หรือสั่งให้ออกจากบริเวณพื้นที่ของมหาวิทยาลัยตามช่วงเวลา  
ที่กำหนด

๓) หากพบว่าผู้ฝ่าฝืนส่วนงานได้ลงโทษตามกรณี (๒) ไม่ให้ผู้ฝ่าฝืนทราบแล้วแต่กรณี  
การดำเนินการฝ่าฝืนอื่นใด ให้แจ้งความดำเนินคดีอาญาผู้ฝ่าฝืน ตามกฎหมายว่าด้วยการคุ้มครองสุขภาพของผู้ไม่สูบบุหรี่  
และห้ามสูบบุหรี่

# 1.2 คณะสาธารณสุขศาสตร์ ส่งมอบผลงานนวัตกรรมช่วยเลิกบุหรี่ จำนวน 8 ชุด เพื่อให้มหาวิทยาลัยนำไปใช้ประโยชน์ในการดำเนินงานพัฒนามหาวิทยาลัยมหิดล



- รองศาสตราจารย์ ดร.มณฑา เก่งการพานิช หัวหน้าภาควิชาสุขภาพและพฤติกรรมศาสตร์ หัวหน้าและทีมนักวิจัย พัฒนาผลงานนวัตกรรม “เครื่องนวดเท้าช่วยเลิกบุหรี่” (Foot reflexology for smoking quit) ซึ่งได้รับทุนสนับสนุนจากสำนักงานกองทุนสนับสนุนการสร้างเสริมสุขภาพ (สสส.)
- นำวัสดุที่หาได้ง่ายภายในท้องถิ่นมาทำเป็นรองเท้านวดกดจุดเซ็นเซอร์ เพื่อช่วยในการนวดกดจุดบริเวณนิ้วโป้งเท้า โดยมีการทดลองออกแบบตัวอย่างผลิตภัณฑ์เครื่องนวดกดจุดเท้า เพื่อเลิกบุหรี่ถึง 4 รุ่น และพัฒนามาเป็นลำดับ ซึ่งนวัตกรรมเครื่องนวดกดจุดเท้าเพื่อเลิกบุหรี่นี้ **ไม่ถือเป็นเครื่องมือแพทย์ แต่เป็นอุปกรณ์เสริมที่ใช้ตัวนำไฟฟ้า มาติดกับตัวรองเท้าในบริเวณนิ้วโป้งเท้าหรือแผ่นนวดใช้ กระแสไฟฟ้าเพียง 3 โวลต์ ไม่เป็นอันตรายต่อผู้ใช้** โดยกระแสไฟฟ้าไปกระตุ้นให้เลือดไหลเวียนดีขึ้น เกิดการผ่อนคลาย และกระตุ้นจุดรับรสชาติและความรู้สึกที่ทำให้รสชาติบุหรี่เปลี่ยน มีการมีนงง คลื่นไส้เวลาที่สูบบุหรี่
- สามารถนำไปต่อยอดประยุกต์ใช้ในการบำบัดการเสพติดอื่น ๆ ได้ เช่น การเสพติดสุรา นวัตกรรมนี้จะเป็นประโยชน์อย่างมากต่อการช่วยเลิกบุหรี่ให้แก่ผู้สูบบุหรี่ที่อยากเลิกและต้องการตัวช่วย

## ระเบียบวาระที่ 2 รับรองรายงานการประชุมคณะกรรมการพัฒนามหาวิทยาลัยมหิดลเป็นมหาวิทยาลัยปลอดบุหรี่ ครั้งที่ 3/2565 วันที่ 31 ส.ค. 2565

หมายเหตุ ฝ่ายเลขานุการฯ ทำการจัดส่งรายงานการประชุม ครั้งที่ 3/2565 ให้ทางคณะกรรมการฯ พิจารณาเรียบร้อยแล้ว (โดยแนบไปพร้อมกับจดหมายเชิญประชุม ครั้งที่ 4/2565 ทางอีเมล เมื่อวันที่ 7 พฤศจิกายน 2565)



## ระเบียบวาระที่ 3 เรื่องสืบเนื่อง / เพื่อพิจารณา

### 3.1 การติดตามการสร้างจุดสูบบุหรี่วิทยาลัยนานาชาติ (นำเสนอโดย หัวหน้างานพัสดุ กองคลัง)



หมายเหตุ ฝ่ายเลขานุการ ได้ทำการติดตามผลไปยังงานพัสดุ กองคลัง เรียบร้อยแล้ว โดยได้รับแจ้งว่าอยู่ระหว่างดำเนินการจัดซื้อจัดจ้าง



### 3.1 การติดตามการสร้างจุดสูบบุหรี่วิทยาลัยดุริยางคศิลป์



หมายเหตุ ฝ่ายเลขานุการ ได้ทำการติดตามผลไปยังงานพัสดุ กองคลัง เรียบร้อยแล้ว โดยได้รับแจ้งว่าอยู่ระหว่างดำเนินการจัดซื้อจัดจ้าง



## 3.2 รูปแบบมาตรฐานการสร้างจุดสูบบุหรี่ของมหาวิทยาลัยมหิดล

ออกแบบโดย : กองกายภาพและสิ่งแวดล้อม มหาวิทยาลัยมหิดล

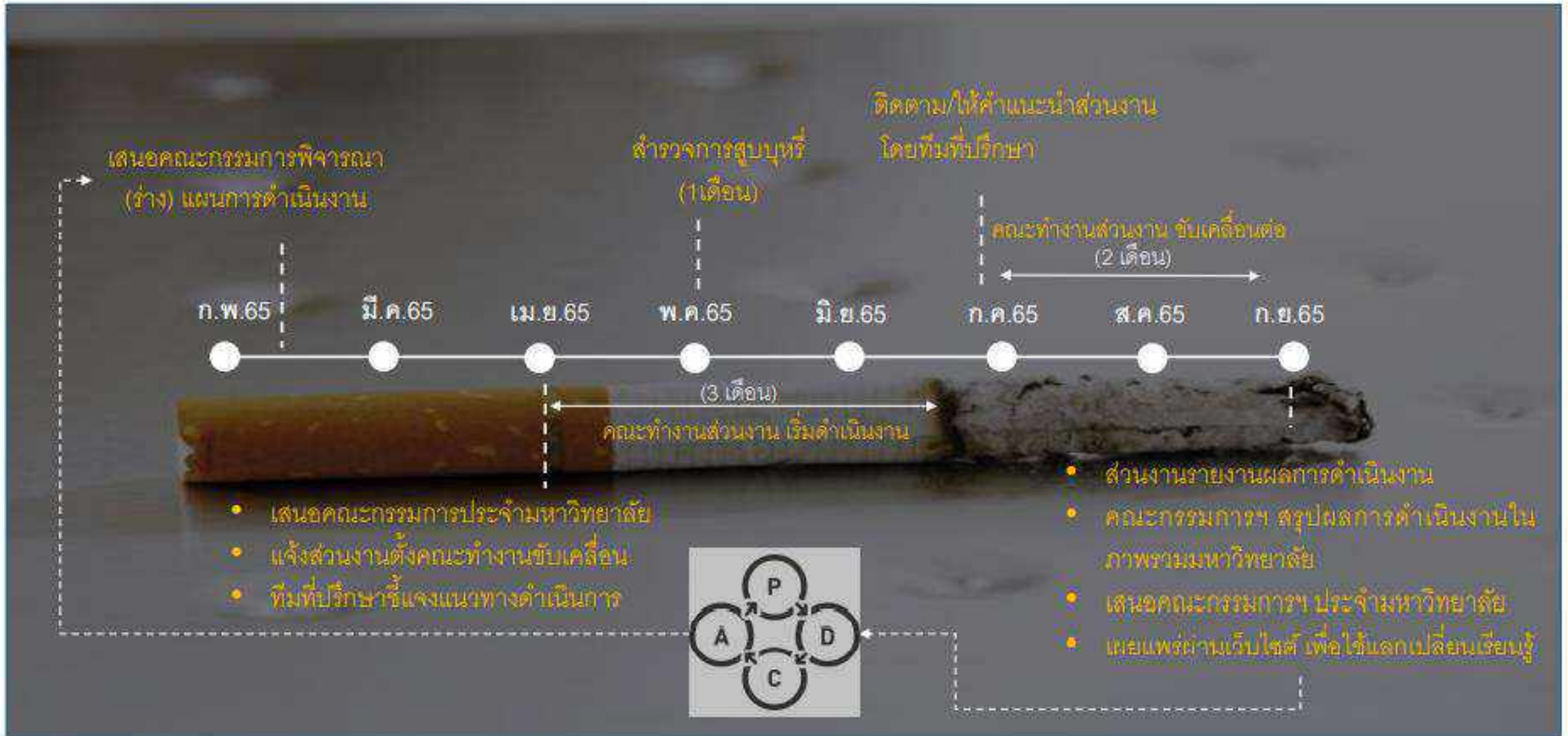
- พื้นที่ใช้สอยประมาณ  $3 \times 6 = 18$  ตารางเมตร
- สามารถรองรับผู้ใช้บริการได้ 30-40 คน (คำนวณจาก 1 ตรม. / 2 คน )





องค์ประกอบภายในจุดสูบบุหรี่

- มีป้ายแสดงเขตสูบบุหรี่บริเวณทางเข้า-ออก พื้นที่
- มีการระบายอากาศที่เหมาะสม อากาศถ่ายเทได้สะดวก
- ไม่อยู่ในบริเวณทางเข้า-ออก หลักของอาคารหรือยานพาหนะ และบริเวณที่เปิดเผยมองเห็นได้ชัดเจน
- มีบอร์ดสำหรับติดป้ายประชาสัมพันธ์ณรงค์ ลด ละ เลิก บุหรี่
- พื้นที่เป็นสัดส่วนชัดเจน (ใช้การปลูกต้นไม้ประเภทไทร เพื่อดูดซับควันพิษ และไม้ระแนงช่วยบังสายตา)
- ม้านั่ง (มีหรือไม่มีก็ได้)
- มีถังขยะบุหรี่ เพื่อความสะดวกสะอาดเรียบร้อย

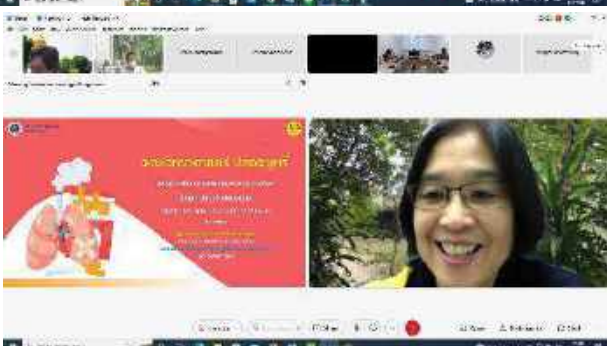
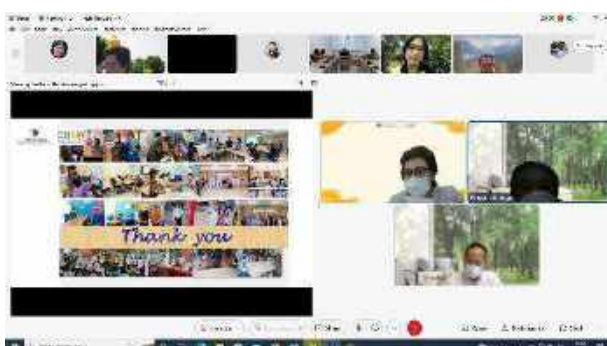
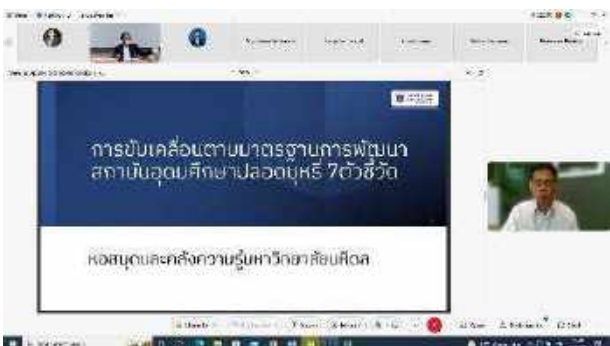
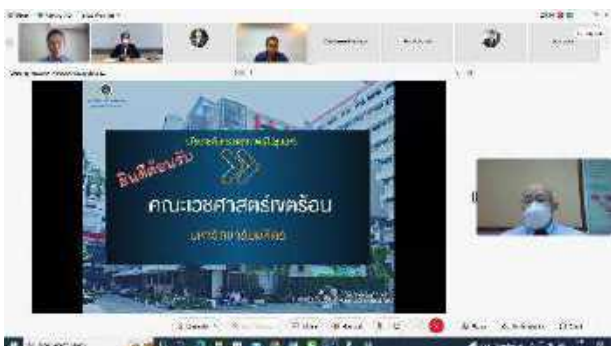
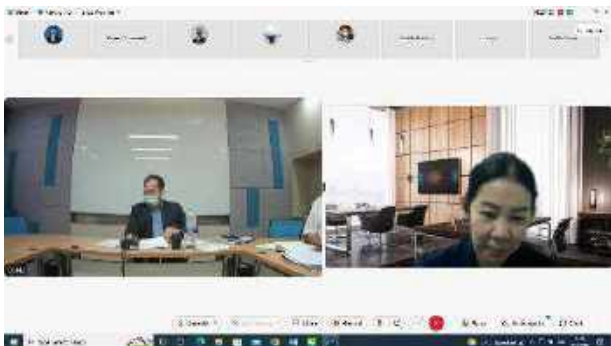


โดยมหาวิทยาลัยจัดขึ้นในวันที่ 6 กรกฎาคม 2565 / วันที่ 8 กรกฎาคม 2565 / วันที่ 18 กรกฎาคม 2565 (Online)  
และ วันที่ 20 กรกฎาคม 2565 (Onsite)

### รูปแบบการตรวจเยี่ยม

ส่วนงานทั้งหมด 38 ส่วนงาน

- ตรวจเยี่ยมในรูปแบบออนไลน์ 37 ส่วนงาน (ในช่วงเดือนกรกฎาคม 2565 : จำนวน 6 ครั้ง)
- ตรวจเยี่ยมในรูปแบบออนไซต์ 1 ส่วนงาน

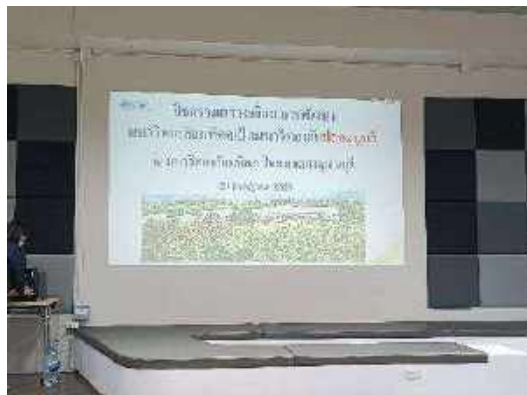




# ตารางตรวจเยี่ยม (Site Visit) ส่วนงาน มหาวิทยาลัยพลอดบุนรี (รูปแบบออนไลน์)

วันพุธที่ 20 กรกฎาคม 2565  
เวลา 10.30-12.00 น.

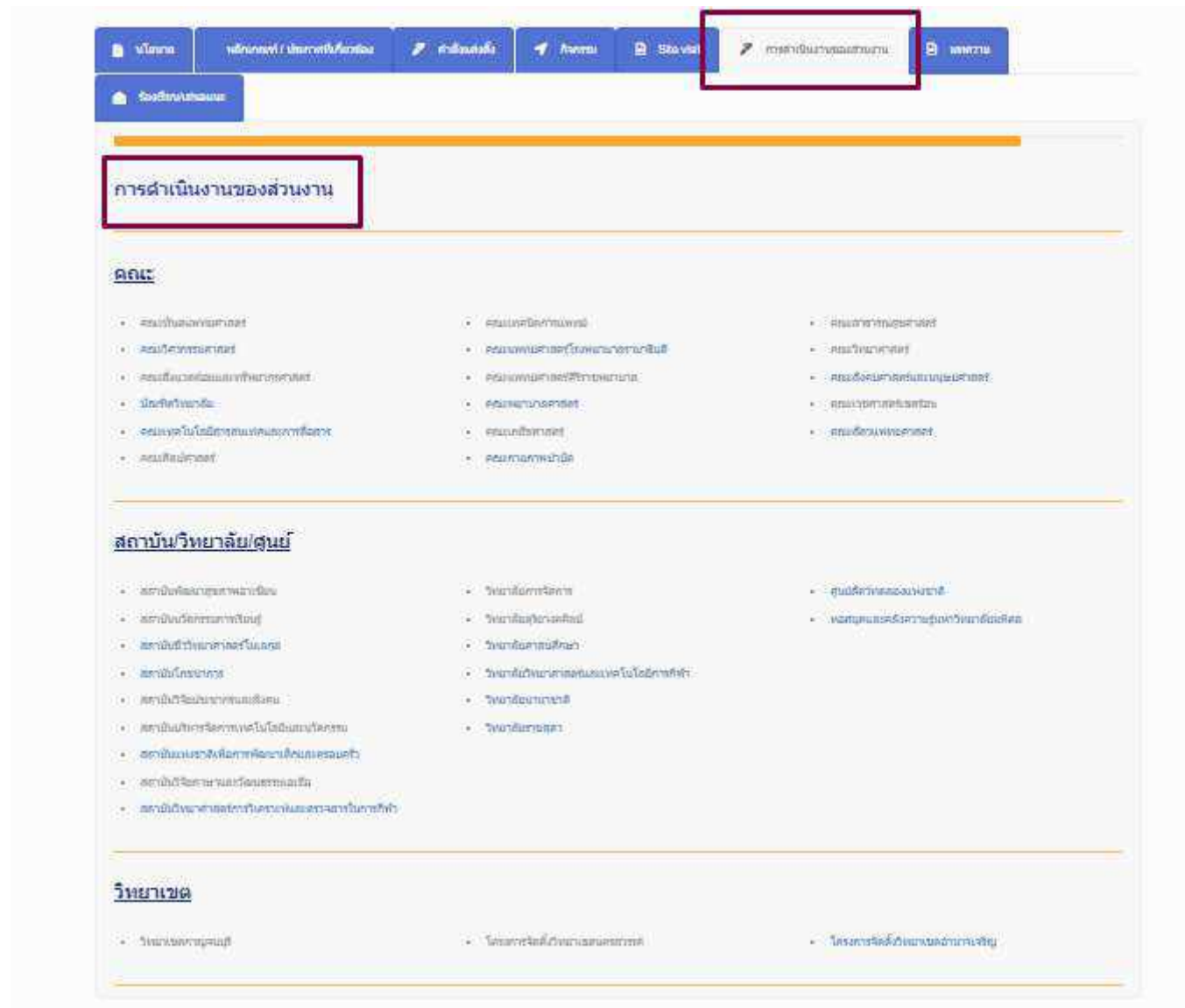
1. วิทยาเขตกาญจนบุรี



ตามเกณฑ์มาตรฐานพัฒนาสถาบันอุดมศึกษาตลอดบุรี 7 ตัวชี้วัด ดังนี้

1. มีนโยบายและการดำเนินงานในเรื่องสถาบันอุดมศึกษาตลอดบุรีตามมาตรการทางกฎหมายที่กำหนดไว้ใน พรบ.ควบคุมผลิตภัณฑ์ยาสูบ พ.ศ.2560
2. การประชาสัมพันธ์เกี่ยวกับนโยบายสถาบันอุดมศึกษาตลอดบุรีตาม พรบ.ควบคุมผลิตภัณฑ์ยาสูบ พ.ศ.2560 โดยเฉพาะอย่างยิ่งการประชาสัมพันธ์ แจ้างเตือน ควบคุมดูแล ห้ามปราม หรือดำเนินการอื่นใดเพื่อไม่ให้เกิดการสูบบุหรี่ในเขตปลอดบุหรี่
3. ส่งเสริมให้มีการพัฒนาศักยภาพนักศึกษา และผู้รับผิดชอบการพัฒนาสถาบันอุดมศึกษาตลอดบุรี รวมถึงเครือข่ายในพื้นที่
4. การจัดการเรียนการสอนการควบคุมยาสูบในหลักสูตรหรือนอกหลักสูตรอย่างเป็นรูปธรรม
5. สนับสนุนและส่งเสริมให้มีการจัดการความรู้ งานวิจัย นวัตกรรม เพื่อให้เกิดการพัฒนาและการเผยแพร่ประชุมแลกเปลี่ยนผลงานของภาคีเครือข่าย อันจะนำไปสู่การขับเคลื่อนสถาบันอุดมศึกษาตลอดบุรี
6. สนับสนุนและส่งเสริมการป้องกันอันตรายทางสุขภาพให้แก่ผู้ไม่สูบบุหรี่โดยการจัดสิ่งแวดล้อมปลอดบุหรี่ตามกฎหมาย
7. สนับสนุนและส่งเสริมการคัดกรอง บำบัด พิ้นฟู และส่งต่อผู้สูบบุหรี่ที่ต้องการเลิกบุหรี่

โดยคณะกรรมการฯ ได้รวบรวมผลการดำเนินงานของส่วนงานมหาวิทยาลัยมหิดลปลอดบุหรี่  
ไว้ใน Website : <https://mahidolac.th/th/smoking-policy/>



**การดำเนินงานของส่วนงาน**

**คณะ**

- คณะทันตแพทยศาสตร์
- คณะวิศวกรรมศาสตร์
- คณะสิ่งแวดล้อมและจัดการสุขภาพศาสตร์
- วิทยาลัยนานาชาติ
- คณะเทคโนโลยีสารสนเทศและการสื่อสาร
- คณะศิลปศาสตร์
- คณะเภสัชศาสตร์
- คณะเทคโนโลยีการแพทย์
- คณะพัฒนศาสตร์ (บริหารและการบริหารศิลป์)
- คณะศิลปศาสตร์ ศึกษาศาสตร์
- คณะพยาบาลศาสตร์
- คณะเภสัชศาสตร์
- คณะสัตวแพทยศาสตร์
- คณะวิทยาศาสตร์การแพทย์
- คณะวิทยาศาสตร์สุขภาพ
- คณะอักษรศาสตร์
- คณะวิศวกรรมศาสตร์
- คณะศิลปกรรมศาสตร์
- คณะสังคมศาสตร์
- คณะนิเทศศาสตร์

**สถาบันวิทยาลัย/ศูนย์**

- สถาบันสิ่งแวดล้อมศึกษาและพัฒนา
- สถาบันวิจัยภาษาและวัฒนธรรม
- สถาบันวิจัยทางการแพทย์และสุขภาพ
- สถาบันวิจัยและพัฒนาสุขภาพสตรี
- สถาบันวิจัยและพัฒนาสุขภาพเด็ก
- สถาบันวิจัยและพัฒนาสุขภาพเด็ก
- สถาบันวิจัยและพัฒนาสุขภาพเด็ก
- สถาบันวิจัยและพัฒนาสุขภาพเด็ก
- สถาบันวิจัยและพัฒนาสุขภาพเด็ก
- สถาบันวิจัยและพัฒนาสุขภาพเด็ก
- สถาบันวิจัยและพัฒนาสุขภาพเด็ก
- สถาบันวิจัยและพัฒนาสุขภาพเด็ก
- สถาบันวิจัยและพัฒนาสุขภาพเด็ก
- สถาบันวิจัยและพัฒนาสุขภาพเด็ก
- สถาบันวิจัยและพัฒนาสุขภาพเด็ก
- สถาบันวิจัยและพัฒนาสุขภาพเด็ก
- สถาบันวิจัยและพัฒนาสุขภาพเด็ก

**วิทยาเขต**

- วิทยาเขตกาญจนบุรี
- วิทยาเขตเชียงใหม่
- วิทยาเขตสงขลา

สรุปผลการดำเนินงานของส่วนงานมหาวิทยาลัยมหิดลปลอดบุหรี่  
(ข้อมูล ณ วันที่ 16 พฤศจิกายน 2565)

ลำดับ	ส่วนงาน	ผลการดำเนินงานตามมาตรฐาน 7 ตัวชี้วัด							คำแนะนำจากที่ปรึกษา
		1	2	3	4	5	6	7	
1	คณะเภสัชศาสตร์	/	/	/	/	/	/	/	<ul style="list-style-type: none"> <li>ขอให้รวบรวมหลักสูตร/สาขาวิชาเกี่ยวกับบุหรี่ เพื่อเก็บเป็นฐานข้อมูลสำหรับมหาวิทยาลัย</li> <li>สามารถทำสัญญากับผู้รับเหมาโดยแนบสัญญาการห้ามสูบบุหรี่ในพื้นที่ ตามที่ระบุไว้ได้</li> </ul>
2	คณะทันตแพทยศาสตร์	/	/	/	/	/	/	/	<ul style="list-style-type: none"> <li>โครงการ The Hero No Smoking สามารถทำการทันตกรรมเพื่อลดสารนิโคตินได้ไหม</li> </ul>
3	คณะสังคมศาสตร์และมนุษยศาสตร์	/	/	/	/	/	/	/	<ul style="list-style-type: none"> <li>ขอให้ยกเลิกจุดสูบบุหรี่ภายในคณะฯ</li> </ul>
4	วิทยาลัยวิทยาศาสตร์และเทคโนโลยีการกีฬา	/	/	/	/	/	/	/	<ul style="list-style-type: none"> <li>ทำประกาศวิทยาลัยฯ กำหนดห้ามสูบบุหรี่และมีบทลงโทษที่ชัดเจน และประชาสัมพันธ์แก่ผู้มาใช้สถานที่</li> </ul>
5	วิทยาลัยการจัดการ	/	/	/	/	/	/	/	<ul style="list-style-type: none"> <li>ไม่มีการจัดเขตสูบบุหรี่ และสามารถประกาศเป็นพื้นที่ Smoke Free 100% ได้</li> </ul>
6	โครงการจัดตั้งวิทยาเขตนครสวรรค์	/	/	/	/	/	/	/	<ul style="list-style-type: none"> <li>ทำการประชาสัมพันธ์/สื่อสารกับทุกหน่วยงานภายในวิทยาเขต</li> <li>ควรติดป้ายสติ๊กเกอร์ห้ามสูบบุหรี่ให้ครบทุกพื้นที่</li> </ul>
7	คณะสาธารณสุขศาสตร์	/	/	/	/	/	/	/	<ul style="list-style-type: none"> <li>มีอาจารย์ นักวิชาการ ที่ทำงานเกี่ยวกับบุหรี่ในระดับชาติอยู่มาก สามารถเผยแพร่องค์ความรู้ให้ความรู้แก่ส่วนงานอื่นๆ ได้</li> <li>สามารถประสานคณะทันตแพทยศาสตร์ และคณะเวชศาสตร์เขตร้อน เพื่อทำโครงการที่ตอบโจทย์การพัฒนาอย่างยั่งยืนได้</li> </ul>
8	คณะสัตวแพทยศาสตร์	/	/	/	/	/	/	/	<ul style="list-style-type: none"> <li>ขอให้ดำเนินการจัดการภายในคณะและพื้นที่โรงพยาบาลสัตว์ ให้เป็นพื้นที่ปลอดบุหรี่</li> </ul>

สรุปผลการดำเนินงานของส่วนงานมหาวิทยาลัยมหิดลปลอดบุหรี่  
(ข้อมูล ณ วันที่ 16 พฤศจิกายน 2565)



ลำดับ	ส่วนงาน	ผลการดำเนินงานตามมาตรฐาน 7 ตัวชี้วัด							คำแนะนำจากที่ปรึกษา
		1	2	3	4	5	6	7	
9	คณะกายภาพบำบัด	/	/	/	/	/	/	/	<ul style="list-style-type: none"> <li>สามารถให้ความรู้เพิ่มเติมแก่ผู้มารับบริการและญาติ เห็นพียงภัยจากการสูบบุหรี่ได้</li> </ul>
10	คณะเทคนิคการแพทย์	/	/	/	/	/	/	/	<ul style="list-style-type: none"> <li>สามารถใช้จุดแข็งของสหวิชาชีพด้านเทคนิคการแพทย์ ให้ความรู้เกี่ยวกับโทษของบุหรี่ สอดเพิ่มเติมได้</li> </ul>
11	สถาบันแห่งชาติเพื่อการพัฒนาเด็กและครอบครัว	/	/	/	/	/	/	/	<ul style="list-style-type: none"> <li>นักศึกษาปริญญาโทสามารถเป็นพี่เลี้ยงให้กับรุ่นน้อง และมีศักยภาพที่จะเป็นผู้ชี้แนะสังคมได้</li> </ul>
12	ศูนย์สัตว์ทดลองแห่งชาติ	/	/	/	/	/	/	/	<ul style="list-style-type: none"> <li>ควรจัดเป็นส่วนงานปลอดบุหรี่ 100% เนื่องจากสัตว์ทดลองหลายชนิดรับควันบุหรี่ไม่ได้</li> <li>สามารถทำสัญญากับผู้รับเหมาโดยแนบสัญญาการห้ามสูบบุหรี่ในพื้นที่ ตามที่ระบุไว้ได้</li> </ul>
13	คณะเวชศาสตร์เขตร้อน	/	/	/	/	/	/	/	<ul style="list-style-type: none"> <li>ควรมีคลินิกให้คำปรึกษาเลิกบุหรี่ด้วย</li> </ul>
14	คณะวิศวกรรมศาสตร์	/	/	/	/	/	/	/	<ul style="list-style-type: none"> <li>เพิ่มการประชาสัมพันธ์ให้สูบบุหรี่ในเขตสูบบุหรี่ที่จัดเตรียมไว้ให้</li> <li>ควรมีประกาศของคณะฯ เพื่อบริหารจัดการเขตสูบบุหรี่ให้มีประสิทธิภาพยิ่งขึ้น</li> </ul>
15	คณะเทคโนโลยีสารสนเทศและการสื่อสาร	/	/	/	/	/	/	/	<ul style="list-style-type: none"> <li>สามารถแจ้งผู้ที่สูบบุหรี่ ให้ไปใช้จุดของคณะวิศวกรรมศาสตร์ได้</li> </ul>
16	หอสมุดและคลังความรู้มหาวิทยาลัยมหิดล	/	/	/	/	/	/	/	<ul style="list-style-type: none"> <li>ควรเพิ่มการ “ห้ามสูบบุหรี่” ในระเบียบการใช้บริการหอสมุดฯ</li> </ul>
17	สถาบันชีววิทยาศาสตร์โมเลกุล	/	/	/	/	/	/	/	<ul style="list-style-type: none"> <li>จัดทำกรณีศึกษาเกี่ยวกับการแยกเซลล์ เพื่อพิสูจน์ทราบความเข้มข้นของเซลล์ของผู้สูบ/ไม่สูบบุหรี่ เพื่อจะได้องค์ความรู้และประเด็นพิสูจน์ทราบได้</li> </ul>

สรุปผลการดำเนินงานของส่วนงานมหาวิทยาลัยมหิดลปลอดบุหรี่  
(ข้อมูล ณ วันที่ 16 พฤศจิกายน 2565)



ลำดับ	ส่วนงาน	ผลการดำเนินงานตามมาตรฐาน 7 ตัวชี้วัด							คำแนะนำจากที่ปรึกษา
		1	2	3	4	5	6	7	
18	สถาบันวิจัยประชากรและสังคม	/	/	/	/	/	/	/	<ul style="list-style-type: none"> <li>ยกเลิกเขตสูบบุหรี่ที่สถาบันฯ จัดไว้</li> <li>สามารถทำสัญญากับผู้รับเหมาโดยแนบสัญญาการห้ามสูบบุหรี่ในพื้นที่ ตามที่ระบุไว้ได้</li> </ul>
19	สถาบันโภชนาการ	/	/	/	/	/	/	/	<ul style="list-style-type: none"> <li>ยกเลิกเขตสูบบุหรี่ที่สถาบันฯ จัดไว้</li> <li>ประชาสัมพันธ์ให้บุคคลภายนอกทราบกฎหมายห้ามสูบบุหรี่ของมหาวิทยาลัย</li> </ul>
20	คณะพยาบาลศาสตร์	/	/	/	/	/	/	/	<ul style="list-style-type: none"> <li>สามารถยกระดับชมรมนักศึกษาพยาบาลระดับคณะเป็นระดับมหาวิทยาลัย เพื่อรับการสนับสนุนทุนจากมหาวิทยาลัย</li> </ul>
21	วิทยาลัยดุริยางคศิลป์	/	/	/	/	/	/	/	<ul style="list-style-type: none"> <li>ประชาสัมพันธ์ให้บุคคลภายนอกทราบกฎหมายห้ามสูบบุหรี่ของมหาวิทยาลัย</li> <li>จัดเขตสูบบุหรี่ให้ถูกต้องตามมาตรฐาน</li> </ul>
22	วิทยาลัยศาสนศึกษา	/	/	/	/	/	/	/	<ul style="list-style-type: none"> <li>สามารถให้ความรู้พิษภัยบุหรี่ให้กับนักศึกษาที่เป็นพระภิกษุ/สามเณร เพื่อจะได้นำความรู้ไปเผยแพร่ต่อได้</li> </ul>
23	สถาบันนวัตกรรมการเรียนรู้	/	/	/	/	/	/	/	<ul style="list-style-type: none"> <li>เป็นผู้นำในการจัดทำสื่อเพื่อช่วยส่วนงานและมหาวิทยาลัย ในการประชาสัมพันธ์พิษภัยจากบุหรี่</li> </ul>
24	สถาบันพัฒนาสุขภาพอาเซียน	/	/	/	/	/	/	/	<ul style="list-style-type: none"> <li>ยกเลิกเขตสูบบุหรี่ที่จัดไว้ และประชาสัมพันธ์ให้ไปสูบบุหรี่ที่จุดวิทยาลัยนานาชาติ หรือวิทยาลัยดุริยางคศิลป์</li> </ul>
25	คณะแพทยศาสตร์ศิริราชพยาบาล	/	/	/	/	/	/	/	<ul style="list-style-type: none"> <li>ดำเนินงานให้เกิดความเชื่อมโยงระหว่างคณะฯ และหน่วยงานในสังกัด</li> </ul>
26	คณะสิ่งแวดล้อมและทรัพยากรศาสตร์	/	/	/	/	/	/	/	<ul style="list-style-type: none"> <li>ควรเป็นที่ปรึกษาให้กับส่วนงานอื่นๆ เกี่ยวกับการจัดสภาพแวดล้อมที่ดี</li> </ul>

สรุปผลการดำเนินงานของส่วนงานมหาวิทยาลัยมหิดลปลอดบุหรี่  
(ข้อมูล ณ วันที่ 16 พฤศจิกายน 2565)



ลำดับ	ส่วนงาน	ผลการดำเนินงานตามมาตรฐาน 7 ตัวชี้วัด							คำแนะนำจากที่ปรึกษา
		1	2	3	4	5	6	7	
27	บัณฑิตวิทยาลัย	/	/	/	/	/	/	/	<ul style="list-style-type: none"> <li>สามารถรวบรวมงานวิจัย สารนิพนธ์ วิทยานิพนธ์ที่เกี่ยวกับบุหรี่เพื่อส่งฐานข้อมูลให้กับมหาวิทยาลัย</li> </ul>
28	วิทยาลัยนานาชาติ	/	/	/	/	/	/	/	<ul style="list-style-type: none"> <li>ควรประชาสัมพันธ์ ขอความร่วมมือเน้นย้ำให้นักศึกษาทราบว่า บุหรี่ไฟฟ้าเป็นสิ่งผิดกฎหมายและเป็นของต้องห้ามตามกฎหมายไทย</li> </ul>
29	สถาบันวิจัยภาษาและวัฒนธรรมเอเชีย	/	/	/	/	/	/	/	<ul style="list-style-type: none"> <li>ทำสื่อประชาสัมพันธ์ให้เห็นพิษภัยบุหรี่หลากหลายภาษา และจัดทำเพื่อส่วนงานอื่นๆ ที่มีความเป็นนานาชาติด้วย</li> </ul>
30	สถาบันบริหารจัดการเทคโนโลยีและนวัตกรรม	/	/	/	/	/	/	/	<ul style="list-style-type: none"> <li>ควรมีนวัตกรรมที่จะช่วยส่วนงานต่างๆ ให้สามารถเชื่อมโยงข้อมูลเรื่องบุหรี่ได้</li> </ul>
31	โรงเรียนสาธิตนานาชาติ มหาวิทยาลัยมหิดล	/	/	/	/	/	/	/	<ul style="list-style-type: none"> <li>ติดโปสเตอร์ประชาสัมพันธ์เกี่ยวกับการห้ามสูบบุหรี่ให้ครอบคลุมอาคารและพื้นที่โดยรวมของโรงเรียนฯ</li> <li>สอดแทรกความรู้พิษภัยของบุหรี่และบุหรี่ไฟฟ้าในกิจกรรมของนักเรียน</li> </ul>
32	คณะแพทยศาสตร์โรงพยาบาลรามาธิบดี	/	/	/	/	/	/	/	<ul style="list-style-type: none"> <li>พัฒนาระบบการช่วยเหลือผู้จะเลิกบุหรี่ เพื่อให้การรักษามีกระบวนการที่ระบบมากยิ่งขึ้น</li> <li>รวบรวมข้อมูลเกี่ยวกับการให้บริการเลิกบุหรี่ ทั้งคณะแพทยศาสตร์โรงพยาบาลรามาธิบดี(พญาไท) และสถาบันการแพทย์จักรีนฤเบดินทร์ (บางพลี) ให้สามารถประสานและเชื่อมโยงกันได้</li> </ul>

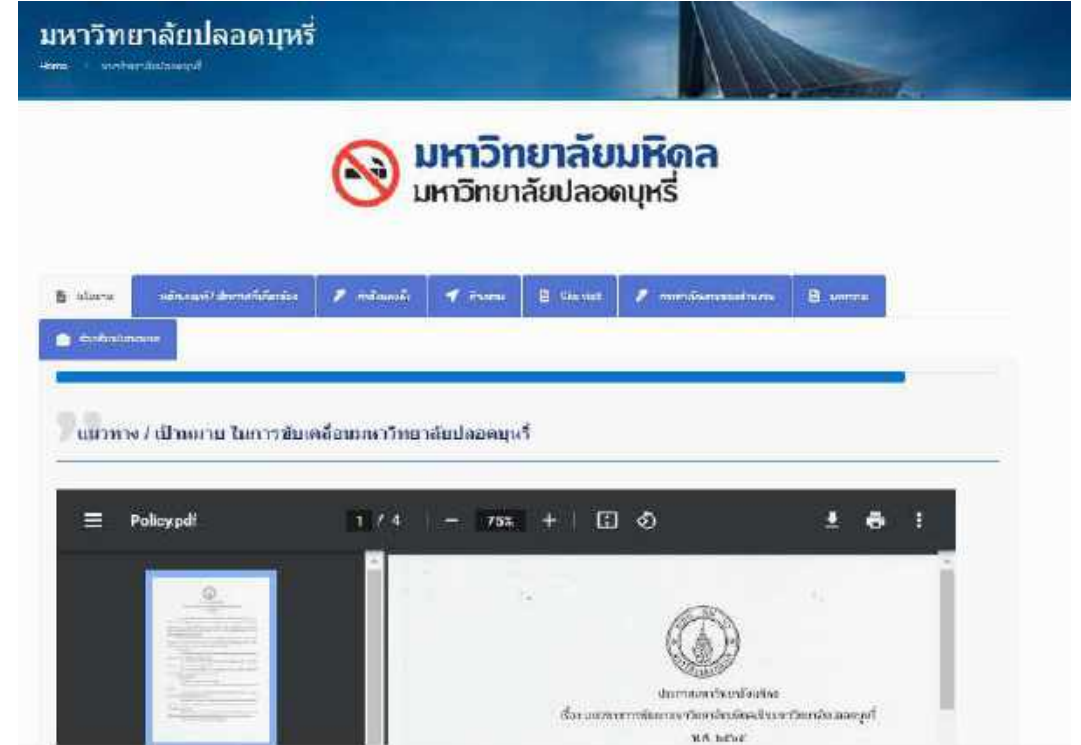
สรุปผลการดำเนินงานของส่วนงานมหาวิทยาลัยมหิดลตลอดบุหรี  
(ข้อมูล ณ วันที่ 16 พฤศจิกายน 2565)



ลำดับ	ส่วนงาน	ผลการดำเนินงานตามมาตรฐาน 7 ตัวชี้วัด							คำแนะนำจากที่ปรึกษา
		1	2	3	4	5	6	7	
33	คณะวิทยาศาสตร์	/	/	/	/	/	/	/	<ul style="list-style-type: none"> <li>ไม่ควรจัดให้มีเขตสูบบุหรี</li> <li>ผู้ย้งสูบบุหรีสามารถเข้ารับการรักษา ที่คลินิกเลิกบุหรี รพ.รามาริบัติ</li> </ul>
34	สถาบันวิทยาศาสตร์การวิเคราะห์และตรวจสอบสารในการกีฬา	/	/	/	/	/	/	/	<ul style="list-style-type: none"> <li>ร่วมกับส่วนงานอื่นๆ ในการตรวจหาสารนิโคตินในร่างกายได้</li> </ul>
35	โครงการจัดตั้งวิทยาเขตอำนาจเจริญ	/	/	/	/	/	/	/	<ul style="list-style-type: none"> <li>จัดทำสื่อประชาสัมพันธ์ที่ใช้ภาษาท้องถิ่นเพื่อคนในพื้นที่จะเข้าใจง่าย และนำไปปฏิบัติได้</li> <li>สามารถนำวัตรปฏิบัติของเกจิอาจารย์ผู้มีชื่อเสียงมาประยุกต์ใช้เป็นสื่อการเรียนการสอนและทำวิจัยเชิงสำรวจได้</li> </ul>
36	วิทยาลัยราชสุดา	/	/	/	/	/	/	/	<ul style="list-style-type: none"> <li>ควรมีการสร้างนวัตกรรมหรือออกแบบภาษาเบลที่จะสามารถสื่อสารกับผู้มองไม่เห็นภาพและหูไม่ได้ยินเสียง</li> <li>ประชาสัมพันธ์ให้บุคคลภายนอกทราบกฎห้ามสูบบุหรีของมหาวิทยาลัย</li> </ul>
37	คณะศิลปศาสตร์	/	/	/	/	/	/	/	<ul style="list-style-type: none"> <li>ควรประชาสัมพันธ์ไม่ให้สูบบุหรีบริเวณพื้นที่คณะฯ</li> </ul>
38	วิทยาเขตกาญจนบุรี	/	/	/	/	/	/	/	<ul style="list-style-type: none"> <li>สามารถนำภูมิปัญญาท้องถิ่น/สมุนไพรต่างๆ มาช่วยในกิจกรรมเลิกสูบบุหรีด้วย</li> </ul>



## 3.5 จัดทำ Website มหาวิทยาลัยปลอดบุหรี่



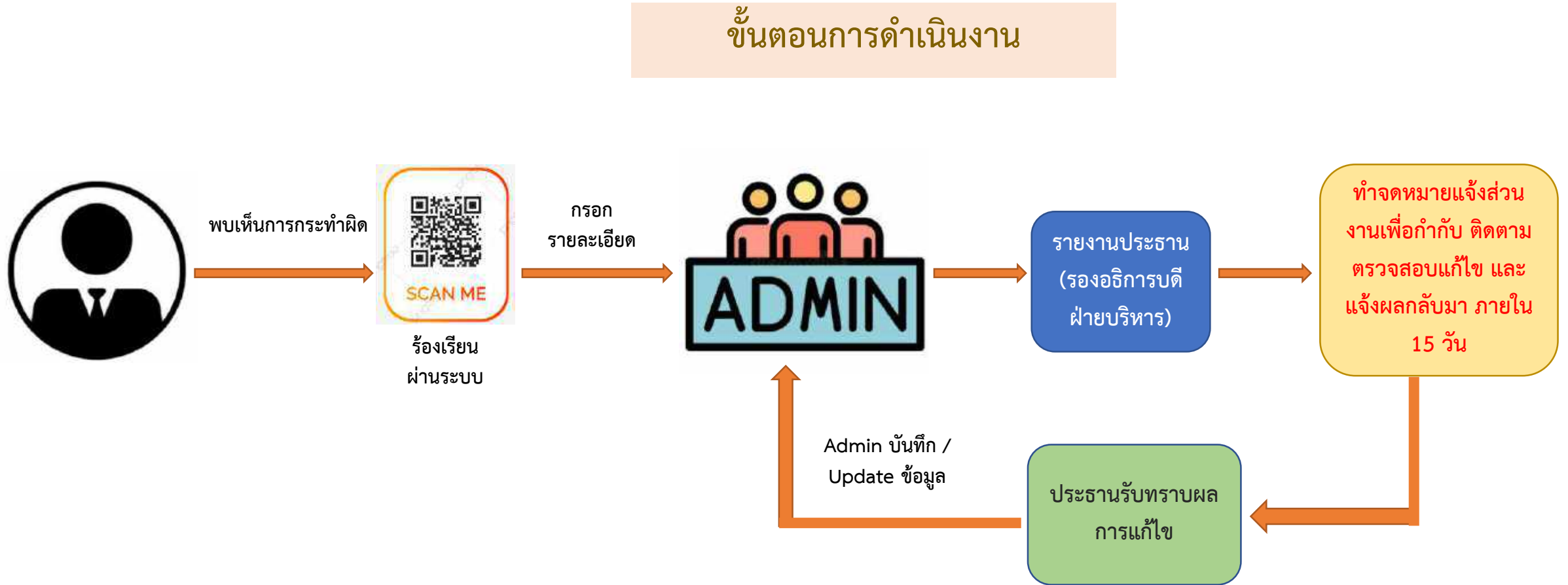
Website : <https://mahidol.ac.th/th/smoking-policy/>

### 3.5 แนวทางการพัฒนาระบบร้องเรียน



Website : <https://mahidol.ac.th/th/smoking-policy/#feedback>

### 3.5 แนวทางการพัฒนาระบบร้องเรียน



หมายเหตุ : มีการรายงานสรุปผลทุกครั้ง ในที่ประชุมคณะกรรมการฯ ของมหาวิทยาลัย

## 3.6 รายงานความคืบหน้าการจัดโครงการ The Hero No Smoking

## 3.7 สรุปกิจกรรมปีการศึกษา 2564 และแผนการจัดกิจกรรม ปีการศึกษา 2565 กองกิจการนักศึกษา

## ระเบียบวาระที่ 4 เรื่องอื่นๆ (ถ้ามี)

### 4.1 กำหนดการประชุมครั้งถัดไป

**NO  
SMOKING**

